



T.C.

BAŞAKŞEHİR KAYMAKAMLIĞI

BAŞAKŞEHİR İLÇE MİLLÎ EĞİTİM MÜDÜRLÜĞÜ

İBB KANUNİ SULTAN SÜLEYMAN ORTAOKULU MÜDÜRLÜĞÜ

**SULTAN SÜLEYMAN ORTAOKULU**



**2024-2028 STRATEJİK PLANI**



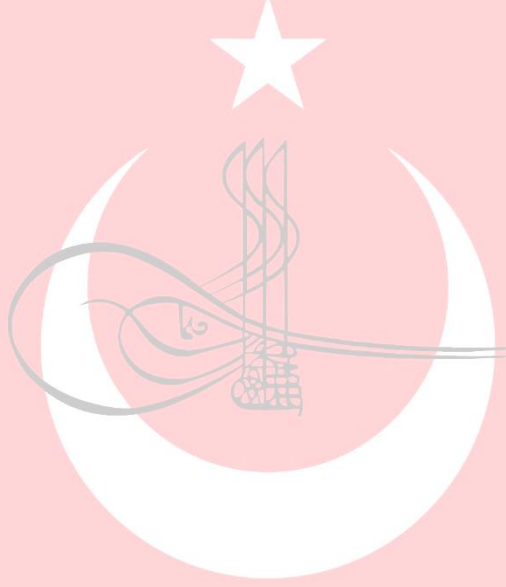
*"Terbiyedir ki bir milleti ya hür, müstâkil, şanlı yüksek bir topluluk hâlinde yaşatır,  
ya da bir milleti esaret ve sefâlete terk eder."*

**MUSTAFA KEMAL ATATÜRK**

## OKUL / KURUM BİLGİLERİ

<b>İli:</b> İSTANBUL		<b>İlçesi:</b> BAŞAKŞEHİR	
<b>Adres:</b>	Bahçeşehir 1.kısım Seyhan Cad. No:74 Okul Apt. Bahçeşehir Başakşehir İstanbul	<b>Coğrafi Konum (link)</b>	<a href="https://goo.gl/maps/eH1grTHTcDP2">https://goo.gl/maps/eH1grTHTcDP2</a>
<b>Telefon Numarası:</b>	(0212) 801 46 50	<b>Faks Numarası:</b>	(0212)8014650
<b>e- Posta Adresi:</b>	762465@meb.k12.tr	<b>Web sayfası adresi:</b>	<a href="http://kssso.meb.k12.tr/">http://kssso.meb.k12.tr/</a>
<b>Kurum Kodu:</b>	762465	<b>Öğretim Şekli:</b>	Tam Gün (Tam Gün/İkili Eğitim)

SULTAN SÜLEYMAN ORTAOKULU



2016

## SUNUŞ

Dünya artık çok hızlı bir şekilde gelişmekte ve bilgiler güncellenmektedir. Bizimde bu değişimlere ülke olarak ayak uydurmak gibi bir realitemiz var. Bu realite içerisinde toplum olarak kültür düzeyimizi yükseltmemiz, insanlarımızın sosyal anlayışlarını geliştirmek ve toplumun bireylerden beklediği becerileri de kazandırmak gibi bir gayemiz olmalıdır. Bunu sağlamanın yolu da eğitim alanındaki değişim ve gelişimden geçer. Gelişmiş ülkelerdeki bu başarının sırrı uzun yıllar sonrasını da içeren ve gerçeklikten uzak olmayan planlamalar yapmalarıdır. Atatürk'ün dediği gibi ülkemizi muasır medeniyetler seviyesine çıkarmak içinde eğitimde stratejik planlamayı zorunlu kılmıştır..

Bütün dünyada gerçekleşen yeniliklere ayak uydurmak şüphesiz ki planlı bir çalışmayla mümkündür. Bu planlamada okullarımızın çevre şartlarındaki değişiklikler ve öğrenci ihtiyaçlarının farklılaşması nedeniyle her okulun kendine özgü planlama yapma zorunluluğunu getirmiştir. Bizim okul olarak hedefimiz gerçekçi ve güncel bilgiye ulaşmak için eğitim, öğretim, topluma hizmet görevlerimizi arttırmaktır. Var olan kültürel değerlerimiz doğrultusunda adil, dürüst, ayırtırmadan herkese sevgiyle yaklaşan, her düşünceye saygı duyan, rekabet edebilen, araştıran, sorgulayan, iletişime açık, çözüm üreten bireyler yetiştirmektir. Bu nedenle Misyonumuz, vizyonumuz ve 2023 vizyonu doğrultusunda belirlediğimiz hedeflerimize yönelik yaptığımız planlamalar geleceğimizin yol göstericisi olacaktır.

Okulumuzun stratejik planlama çalışmasına öncelikle durum tespiti, Paydaş Analizi ve PEST Analizi yapılarak mevcut durumumuzun belirlenmesiyle başlanmıştır. Okulumuzun ulaşmak istediği hedefi ortaya koyabilmek amacıyla var oluş nedenimiz olan misyonumuz, ilkelerimiz ve hedeflediğimiz geleceğimizi gösteren vizyonumuz oluşturulmuştur. Hedeflerimiz doğrultusunda bize yön gösterecek, ölçülebilir ve spesifik hedefler oluşturularak bunları gerçekleştirmemize yardımcı olacak stratejilerimiz ve faaliyetlerimiz belirlenmiştir. Nihayetinde belirlenen faaliyetlerin performans göstergeleri ile maliyetlendirmesi yapılmıştır..

Planın hazırlanmasında emeği geçen Stratejik Plan Hazırlama Ekibine, katkıda bulunan öğretmen, öğrenci ve velilerimize ayrıca uygulanmasında yardımcı olacak tüm kurum ve kuruluşlara teşekkür ederim.

ERSİN ÇABUCAK

Okul Müdürü

2016

# İÇİNDEKİLER

SUNUŞ.....	4
<b>1. GİRİŞ VE STRATEJİK PLANIN HAZIRLIK SÜRECİ.....</b>	<b>6</b>
1.1 Strateji Geliştirme Kurulu ve Stratejik Plan Ekibi.....	6
1.2. Planlama Süreci.....	6
<b>2. DURUM ANALİZİ.....</b>	<b>7</b>
2.1. KURUMSAL TARİHÇE.....	8
2.2. UYGULANMAKTA OLAN STRATEJİK PLANIN DEĞERLENDİRİLMESİ.....	9
2.3. YASAL YÜKÜMLÜLÜKLER VE MEVZUAT ANALİZİ.....	9
2.4. ÜST POLİTİKA BELGELERİ ANALİZİ.....	11
2.5. FAALİYET ALANLARI LE ÜRÜN / HİZMETLERİN BELİRLENMESİ.....	13
2.6. PAYDAŞ ANALİZİ.....	14
2.6.1. PAYDAŞLARIN BELİRLENMESİ.....	15
2.6.2. PAYDAŞLARIN ÖNCELİKLENDİRİLMESİ.....	16
2.7. OKUL / KURUM İÇİ ANALİZ.....	17
2.7.2. İNSAN KAYNAKLARI.....	29
2.7.3. Teknolojik Düzey.....	34
2.7.4. Mali Kaynaklar.....	35
2.7.5. İSTATİSTİKİ VERİLER.....	36
2.8. ÇEVRE ANALİZİ (PESTLE).....	43
2.9. GZFT Analizi.....	45
2.9.1. Güçlü ve Zayıf Yönler.....	45
2.9.2. Fırsatlar ve Tehditler.....	45
2.10. Tespit ve İhtiyaçların Belirlenmesi.....	46
<b>3. GELECEĞE BAKIŞ.....</b>	<b>47</b>
3.1. MİSYON.....	47
3.2. VİZYON.....	47
3.3. TEMEL DEĞERLER VE İLKELER.....	47
<b>4. AMAÇ, HEDEF VE PERFORMANS GÖSTERGESİ İLE STRATEJİLERİN BELİRLENMESİ.....</b>	<b>48</b>
<b>5. İZLEME VE DEĞERLENDİRME.....</b>	<b>54</b>

# 1. GİRİŞ VE STRATEJİK PLANIN HAZIRLIK SÜRECİ

## 1.1 Strateji Geliştirme Kurulu ve Stratejik Plan Ekibi

2024-2028 dönemi stratejik plan hazırlanma süreci Strateji Geliştirme Kurulu ve Stratejik Plan Ekibi'nin oluşturulması ile başlamıştır. Ekip tarafından oluşturulan çalışma takvimi kapsamında ilk aşamada durum analizi çalışmaları yapılmış ve durum analizi aşamasında, paydaşlarımızın plan sürecine aktif katılımını sağlamak üzere paydaş anketi, toplantı ve görüşmeler yapılmıştır. Durum analizinin ardından geleceğe yönelim bölümüne geçilerek okulumuzun/kurumumuzun amaç, hedef, gösterge ve stratejileri belirlenmiştir.

**Tablo1.Strateji Geliştirme Kurulu ve Stratejik Plan Ekibi Tablosu**

Strateji Geliştirme Kurulu Bilgileri		Stratejik Plan Ekibi Bilgileri	
Adı Soyadı	Unvanı	Adı Soyadı	Unvanı
Ersin ÇABUCAK	Okul Müdürü	Murat KILIÇ	Okul Müdür Yard.
Serkan KAYNAR	Okul Müdür Yard.	Turhan KUŞKONMAZ	Öğretmen
Meral FİDAN	Öğretmen	Deniz ŞİMŞEK	Öğretmen
Sema Nur BİLGİN	Öğretmen	Duruşan KOCABAŞ	Öğretmen
Sümeyya AKSÜT	Okul Aile Birliği Başk.	Samet ŞİRİN	Öğretmen
		Faruk YILDIZ	Öğretmen
		Murat KARTAL	Öğretmen
		Sibel TOPALOĞLU	Veli

## 1.2. Planlama Süreci

Okulumuzun Stratejik Planına (2024-2028) Stratejik Plan Üst Kurulu ve Stratejik Planlama Ekibi tarafından taslak oluşturularak çalışmalar başlanmıştır. İlçe Milli Eğitim Müdürlüğümüz tarafından gönderilen Stratejik Planlama ile ilgili evraklar Stratejik Planlama ekibimiz tarafından incelenmiştir. Stratejik Planlama süreci hakkında ekip bilgilendirilmiştir.

Önceden hazırlanan anket formlarında yer alan sorular katılımcılara yöneltilmiş ve elde edilen veriler birleştirilerek paydaş görüşleri oluşturulmuştur. Bu bilgilendirme ve değerlendirme toplantılarında yapılan anketler ve hedef kitleye yöneltilen sorularla mevcut durum ile ilgili veriler toplanmıştır.

Stratejilerin Belirlenmesi;

Stratejik planlama ekibi tarafından, tüm iç ve dış paydaşların görüş ve önerileri bilimsel yöntemlerle analiz edilerek planlı bir çalışmayla stratejik plan hazırlanmıştır.

Bu çalışmalarda izlenen adımlar;

1. Okulun var oluş nedeni (misyon), ulaşmak istenilen nokta (vizyon) belirlenip okulumuzun tüm paydaşlarının görüşleri ve önerileri alındıktan sonra da vizyona ulaşmak için gerekli olan stratejik amaçlar belirlendi.

Stratejik amaçlar;

a. Okul içinde ve faaliyetlerimiz kapsamında iyileştirilmesi, korunması veya önlem alınması gereken alanlarla ilgili olan stratejik amaçlar,

b. Okul içinde ve faaliyetler kapsamında yapılması düşünülen yenilikler ve atılımlarla ilgili olan stratejik amaçlar,

c. Yasalar kapsamında yapmak zorunda olduğumuz faaliyetlere ilişkin stratejik amaçlar olarak da ele alındı.

2. Stratejik amaçların gerçekleştirilebilmesi için hedefler konuldu. Hedefler stratejik amaçla ilgili olarak belirlendi. Hedeflerin spesifik, ölçülebilir, ulaşılabilir, gerçekçi, zaman bağlı, sonuca odaklı, açık ve anlaşılabilir olmasına özen gösterildi.

3. Hedeflere uygun belli bir amaca ve hedefe yönelen, başlı başına bir bütünlük oluşturan, yönetilebilir, maliyetlendirilebilir faaliyetler belirlendi. Her bir faaliyet yazılırken; bu faaliyet "amacımıza ulaştırır mı" sorgulaması yapıldı.

4. Hedeflerin/faaliyetlerin gerçekleştirilebilmesi için sorumlu ekipler ve zaman belirtildi.

5. Faaliyetlerin başarısını ölçmek için performans göstergeleri tanımlandı.

6. Strateji, alt hedefler ve faaliyet/projeler belirlenirken yasalar kapsamında yapmak zorunda olunan faaliyetler, paydaşların önerileri, çalışanların önerileri, önümüzdeki dönemde beklenen değişiklikler ve GZFT (SWOT) çalışması göz önünde bulunduruldu.

7. GZFT çalışmasında ortaya çıkan zayıf yanlar iyileştirilmeye, tehditler bertaraf edilmeye; güçlü yanlar ve fırsatlar değerlendirilerek kurumun faaliyetlerinde fark yaratılmaya çalışıldı; önümüzdeki dönemlerde beklenen değişikliklere göre de önlemler alınmasına özen gösterildi.

8. Strateji, Hedef ve Faaliyetler kesinleştikten sonra her bir faaliyet maliyetlendirilmesi yapıldı. Maliyeti hesaplanan her bir faaliyet için kullanılacak kaynaklar belirtildi. Maliyeti ve kaynağı hesaplanan her bir faaliyet/projenin toplamları hesaplanarak bütçeler ortaya çıkartıldı.

## 2. DURUM ANALİZİ

Stratejik planlama sürecinin ilk adımı olan durum analizi, kurumumuzun "neredeyiz?" sorusuna cevap vermektedir. Okulumuzun/kurumumuzun geleceğe yönelik amaç, hedef ve stratejiler geliştirebilmesi için öncelikle mevcut durumda hangi kaynaklara sahip olduğu ya da hangi yönlerinin eksik olduğu ayrıca, okulumuzun/kurumumuzun kontrolü dışındaki olumlu ya da olumsuz gelişmelerin neler olduğu değerlendirilmiştir. Dolayısıyla bu analiz, kurumumuzun kendisini ve çevresini daha iyi tanımasına yardımcı olacak ve stratejik planın sonraki aşamalarından daha sağlıklı sonuçlar elde edilmesini sağlayacaktır.

Durum analizi bölümünde, aşağıdaki hususlarla ilgili analiz ve değerlendirmeler yapılmıştır;

- ✓ Kurumsal tarihçe
- ✓ Uygulanmakta olan planın değerlendirilmesi

- ✓ Mevzuat analizi
- ✓ Üst politika belgelerinin analizi
- ✓ Faaliyet alanları ile ürün ve hizmetlerin belirlenmesi
- ✓ Paydaş analizi
- ✓ Kuruluş içi analiz
- ✓ Dış çevre analizi (Politik, ekonomik, sosyal, teknolojik, yasal ve çevresel analiz)
- ✓ Güçlü ve zayıf yönler ile fırsatlar ve tehditler (GZFT) analizi
- ✓ Tespit ve ihtiyaçların belirlenmesi

## T.C. BAŞAKŞEHİR KAYMAKAMLIĞI



### 2.1. KURUMSAL TARİHÇE

Başakşehir İBB Kanuni Sultan Süleyman Ortaokulu, İstanbul Büyükşehir Belediyesine bağlı KİPTAŞ tarafından yaptırılmıştır. Okulumuz 2016-2017 Eğitim öğretim yılında yaklaşık 100 öğrenci ile bu serüvene başlamış olup, bugün 1380 öğrenci ile eğitim öğretime devam etmektedir. Kuruluşundan bu yana geçen kısa süre içerisinde gerek akademik başarı gerek sosyal faaliyet alanında hızlı bir ilerleme kaydetmiştir. Okulumuzda öğrencilerimizin sosyal becerilerini geliştirebilmeleri, kendilerine yönelik becerilerini fark edebilmeleri; spor, sanat, kültürel gelişimlerini takip edebilecekleri etkinliklere ve faaliyetlere imkan sunulmaktadır. Bu doğrultuda 39 derslik, kapalı spor salonu, jimnastik salonu, zeka oyunları atölyesi, fen laboratuvarı, bilişim teknolojileri sınıfı, kütüphane, bay bayan mescit, yemekhanesiyle öğrencilerimize hizmet verilmektedir.

Türk Milli Eğitiminin genel amaçları doğrultusunda, okulumuzdaki öğrencileri, Atatürk inkılap ve ilkelerine ve Anayasada ifadesini bulan Atatürk milliyetçiliğine bağlı; Türk Milletinin milli, ahlaki, insani, manevi ve kültürel değerlerini benimseyen, koruyan ve geliştiren; ailesini, vatanını, milletini seven ve daima yüceltmeye çalışan, insan haklarına ve Anayasanın başlangıcındaki temel ilkelere dayanan demokratik, laik ve sosyal bir hukuk Devleti olan Türkiye Cumhuriyetine karşı görev ve sorumluluklarını bilen ve bunları davranış haline getirmiş yurttaşlar olarak yetiştirmek; Beden, zihin, ahlak, ruh ve duygu bakımlarından dengeli ve sağlıklı şekilde gelişmiş bir kişiliğe ve karaktere, hür ve bilimsel düşünme gücüne, geniş bir dünya görüşüne sahip, insan haklarına saygılı, kişilik ve teşebbüse değer veren, topluma karşı sorumluluk duyan; yapıcı, yaratıcı ve verimli kişiler olarak yetiştirmek; İlgi, istidat ve kabiliyetlerini



geliştirerek gerekli bilgi, beceri, davranışlar ve birlikte iş görme alışkanlığı kazandırmak suretiyle hayata hazırlamak ve onların, kendilerini mutlu kılacak ve toplumun mutluluğuna katkıda bulunacak bir meslek sahibi olmalarını sağlamak; Böylece bir yandan Türk vatandaşlarının ve Türk toplumunun refah ve mutluluğunu artırmak; öte yandan milli birlik ve bütünlük içinde iktisadi, sosyal ve kültürel kalkınmayı desteklemek ve hızlandırmak ve nihayet Türk Milletini çağdaş uygarlığın yapıcı, yaratıcı, seçkin bir ortağı yapmaktır.

## 2.2. UYGULANMAKTA OLAN STRATEJİK PLANIN DEĞERLENDİRİLMESİ

2019-2023 Stratejik Planı 2021 yılında hazırlanarak uygulamaya konulmuştur. Mevcut çevre şartları, riskler ve üst politika belgelerinden gelen sorumluluklar dikkate alınarak bu planda yer alan hedeflerin yeni planda yer alıp almaması hususu ve eklenmesi gereken yeni hedef ve performans göstergeleri belirlenmiştir. 2019-2023 Dönemi Stratejik Planı incelendiğinde kurumumuzun 4 amaç 37 hedefe sahip olduğu görülmektedir. Yapılan izleme ve değerlendirme faaliyetleri sonucu stratejik hedeflere ait performans göstergelerinin gerçekleşme düzeyi dikkate alındığında performans göstergelerinin gerçekleşme oranı %70 ve üzerindedir. Okulumuzun mevcut durumu dikkate alındığında bu oran önümüzdeki yıllara da destek olacak nitelikte altyapı oluşturma noktasında olumlu olarak karşılanabilir.

2024-2028 Stratejik Planında bir önceki döneme ait hedefler revize edilerek bu hedeflerin gerçekleşme oranlarının daha yükseğe çıkarılması hedeflenecektir. Ayrıca mevcut çevre şartları ve sorumluluklar gereğince yeni hedefler belirlenerek yeni planda yer verilecektir.

## 2.3. YASAL YÜKÜMLÜLÜKLER VE MEVZUAT ANALİZİ

Mevzuat analizinde okulumuza görev ve sorumluluk yükleyen, okulumuzun faaliyet alanını düzenleyen mevzuat gözden geçirilerek yasal yükümlülükler listesi oluşturulmuştur.

**Tablo 2. Yasal Yükümlülükler ve Mevzuat Analizi Tablosu**

YASAL YÜKÜMLÜLÜKLER	DAYANAK	TESPİTLER	İHTİYAÇLAR
<ul style="list-style-type: none"><li>• Müdürlüğümüz "Dayanak" başlığı altında sıralanan Kanun, Kanun Hükmünde Kararname, Tüzük, Genelge ve Yönetmeliklerdeki ilgili hükümleri yerine getirmekle mükelleftir.</li><li>• Müdürlüğümüz "eğitim-öğretim</li></ul>	<ul style="list-style-type: none"><li>• T.C. Anayasası</li><li>• 1739 Sayılı Millî Eğitim Temel Kanunu</li><li>• 652 Sayılı MEB Teşkilat ve Görevleri Hakkında Kanun Hükmünde Kararname</li><li>• 222 Sayılı Millî Eğitim Temel Kanunu</li><li>• 657 Sayılı Devlet Memurları Kanunu</li><li>• 5442 Sayılı İl İdaresi Kanunu</li><li>• 3308 Sayılı Mesleki Eğitimi</li></ul>	<ul style="list-style-type: none"><li>• Müdürlüğümüzün hizmet alanları çok çeşitlidir ve hedef kitlesi nicelik itibarıyla oldukça büyüktür. Farklı hizmet alanları ile ilgili diğer kamu kurum ve kuruluşlarıyla yapılan protokollerde, diğer kurumların tabi oldukları mevzuattaki</li></ul>	<ul style="list-style-type: none"><li>• Müdürlüğümüz faaliyetleri gereği sağlık, güvenlik, altyapı çalışmaları gibi ek hizmetlere ihtiyaç duymaktadır. Bunun yanında öğrencilerimizin akademik ve sosyal becerilerinin</li></ul>

<p>hizmetleri, insan kaynakları, halkla ilişkiler, fiziki ve mali destek hizmetleri, stratejik plan hazırlama, stratejik plan izleme değerlendirme süreci iş ve işlemleri "faaliyetlerini yürütmektedir. Faaliyetlerimizden öğrenciler, öğretmenler, personel, yöneticiler ve öğrenci velileri doğrudan etkilenmektedir.</p> <p>• Müdürlüğümüz resmi kurum ve kuruluşlar, sivil toplum kuruluşları ve özel sektörle mevzuat hükümlerine aykırı olmamak ve faaliyet alanlarını kapsamak koşuluyla rotokollere ve diğer işbirliği çalışmalarını yürütmeye etkisine haizdir.</p>	<p>tim Kanunu</p> <ul style="list-style-type: none"> <li>• 439 Sayılı Ek Ders Kanunu</li> <li>• 4306 Sayılı Zorunlu İlköğretim ve Eğitim Kanunu</li> <li>• 5018 sayılı Kamu Mali Yönetim ve Kontrol Kanunu</li> <li>• MEB Personel Mevzuat Bülteni</li> <li>• Taşıma Yoluyla Eğitim Erişim Yönetmeliği</li> <li>• MEB Millî Eğitim Müdürlükleri Yönetmeliği (22175 Sayılı RG Yayınlanan)</li> <li>• Millî Eğitim Bakanlığı Rehberlik ve Psikolojik Danışma Hizmetleri Yönetmeliği</li> <li>• 04.12.2012/202358S ayı 00 İl İlçe MEM'in Teşkilatlanması 43 Nolu Genelge</li> <li>• 26 Şubat 2018 tarihinde yayımlanan Kamu İdarelerinde Stratejik Planlamaya İlişkin Usul ve Esaslar Hakkındaki Yönetmelik</li> <li>• Okul Öncesi Eğitim ve İlköğretim Kurumları Yönetmeliği</li> <li>• Sosyal Etkinlikler Yönetmeliği</li> <li>• MEB Eğitim Kurulları ve Zümreleri Yönergesi</li> </ul>	<p>farklılıklardan dolayı yetki çatışması yaşanmamaktadır. Fakat diğer kamu kurum ve kuruluşlarının faaliyet alanlarında eğitim-öğretim hizmetlerine yeteri kadar yer verilmediğinden, herhangi bir destek talebi gerçekleştirildiğinde mevzuata dayandırmada güçlük yaşamaktadırlar.</p> <ul style="list-style-type: none"> <li>• Müdürlüğümüz hiçbir hizmetin de mevzuattaki hükümlere aykırı davranmamaktadır Tüm hizmetler mevzuat çerçevesinde gerçekleşmektedir. Fakat mevzuata aykırı olmamak koşuluyla eğitim faaliyetlerimiz, eğitim hizmetinin verildiği bölgenin ekonomik, sosyal, ekolojik, jeolojik vb. dinamikleri dikkate alınarak yürütülmektedir.</li> </ul>	<p>geliştirilmesi, öğretmen ve yöneticilerimizin mesleki gelişmelerine destek sağlanması amacıyla diğer kurumlarla işbirliği yapılması gerekmektedir. Bu işbirliği kapsamında diğer kurumların mevzuatının eğitim hizmetlerine yeteri kadar yer verecek şekilde düzenlenmesi gerekmektedir.</p>
---	--	---	---

## 2.4. ÜST POLİTİKA BELGELERİ ANALİZİ

Millî Eğitim Bakanlığı'na görev ve sorumluluk yükleyen amir hükümlerin tespit edilmesi için tüm üst politika belgeleri ayrıntılı olarak taranmış ve bu belgelerde yer alan politikalar incelenmiştir. Analiz edilen belgelerden Müdürlüğümüz 2024-2028 Stratejik Planı'nın stratejik amaç, hedef, performans göstergeleri ve stratejileri hazırlanırken yararlanılmıştır. Millî Eğitim Bakanlığı 2023 Eğitim Vizyonu merkezde olmak üzere üst politika belgeleri; temel üst politika belgeleri ve diğer üst politika belgeleri olarak iki bölümde ele alınmıştır. Stratejik plan ve üst politikalar arasında ilişki kurulması amacıyla analiz edilen belgelerden bazıları ise Tablo 3'te gösterilmiştir.

**Tablo 3. Üst Politika Belgeleri Tablosu**

Temel Üst Politika Belgeleri	Diğer Üst Politika Belgeleri
12. Kalkınma Planı	Diğer Kamu Kurum ve Kuruluşlarının Stratejik Planları
2022-2024 Orta Vadeli Program	Mesleki Eğitim Kurulu Kararları
Orta Vadeli Mali Planlar	Türkiye Yeterlilikler Çerçevesi
2024 Yılı Cumhurbaşkanlığı Yıllık Programı	Ulusal ve Uluslararası Kuruluşların Eğitim ve Türkiye ile İlgili Raporları
Cumhurbaşkanlığı İcraat Programları	İstanbul Valiliği Onaylı İlgili Raporları
MEB 2024-2028 Stratejik Planı	2024-2028 İstanbul Bölge Planı
20. Millî Eğitim Şurası Kararları	Avrupa Birliği 2030 Dijital Pusulası
Millî Eğitim Kalite Çerçevesi	Avrupa Birliği Müktesebatı ve Ülke Raporları

SIRA NO	REFERANS KAYNAĞININ ADI
1	11. Kalkınma Planı
2	TÜBİTAK Vizyon 2023 Eğitim ve İnsan Kaynakları Sonuç Raporu ve Strateji Belgesi
3	5018 yılı Kamu Mali Yönetimi ve Kontrol Kanunu
4	Kamu İdarelerinde Stratejik Planlamaya İlişkin Usul ve Esaslar Hakkında Yönetmelik
5	Devlet Planlama Teşkilatı Kamu İdareleri İçin Stratejik Planlama Kılavuzu (2006)
6	Millî Eğitim Bakanlığı 2024-2028 Stratejik Plan Hazırlık Programı
7	Millî Eğitim Bakanlığı Stratejik Plan Durum Analizi Raporu
8	66. Hükümet Programı
9	66. Hükümet Eylem Planı
10	Millî Eğitim Bakanlığı Strateji Geliştirme Başkanlığının 2013/26 Nolu Genelgesi

Tablo 4. Üst Politika Belgeleri Analizi Tablosu

Üst Politika Belgesi	İlgili Bölüm/Referans	Verilen Görev/İhtiyaçlar
		Kurum Faaliyetlerinde
		Bütçenin etkin ve verimli
5018 sayılı Kamu Mali Yönetimi ve Kontrol Kanunu	<ul style="list-style-type: none"><li>• 9.Madde,</li><li>• 41. Madde</li></ul>	kullanımı Stratejik Plan Hazırlama Performans Programı
		Hazırlama
		Faaliyet Raporu Hazırlama
30344 sayılı Kamu İdarelerinde Stratejik Plan Hazırlamaya İlişkin Usul ve Esaslar Hakkında Yönetmelik (26 Şubat 2018)	Tümü	5 yıllık hedefleri içeren Stratejik Plan hazırlanması
Kamu İdareleri İçin Stratejik Plan Hazırlama Kılavuzu	Tümü	5 yıllık hedefleri içeren Stratejik Plan hazırlanması
MEB2024-2028 Stratejik Plan	Tümü	MEB Politikaları Konusunda Taşra Teşkilatına Rehberlik
Kamu İdarelerince Hazırlanacak Performans Programları Hakkında Yönetmelik	Tümü	5 yıllık kurumsal hedeflerin her bir mali yıl için ifade edilmesi
Kamu İdarelerince Hazırlanacak Faaliyet Raporu Hakkında Yönetmelik	Tümü	Her bir mali yıl için belirlenen hedeflerin gerçekleşme durumlarının tespiti, raporlanması
İstanbul İl Mem2024-2028 Stratejik Plan	Tümü	
Başakşehir İlçe Mem2024-2028 Stratejik Plan	Tümü	

## 2.5. FAALİYET ALANLARI LE ÜRÜN / HİZMETLERİN BELİRLENMESİ

Mevzuat analizleri ile ilgili olarak görev ve sorumluluklar dikkate alınarak okulumuzun sunduğu temel ürün ve hizmetler belirlenmiştir. Belirlenen ürün ve hizmetler Tablo 5'te belirtildiği gibi belirli faaliyet alanları altında sunulmuştur.

**Tablo 5. Faaliyet Alanlar/Ürün ve Hizmetler Tablosu**

Faaliyet Alanı	Ürün/Hizmetler
Öğretim-egitim faaliyetleri	<b>Öğrenci İşleri</b> <ul style="list-style-type: none"><li>• Kayıt-nakil işleri</li><li>• Devam-devamsızlık,</li><li>• Sınıf geçme</li><li>• Sınav hizmetleri</li><li>• Mezunlar</li><li>• Burs hizmetleri</li><li>• Bir Üst Öğrenime Geçiş-Tercih İşlemleri</li><li>• Öğrenci başarısının değerlendirilmesi</li><li>• Ders Programları-Ders Dağıtım İşleri</li><li>• Öğrencilere yönelik her türlü belgenin düzenlenmesi</li><li>• Öğrenci sağlığı ve güvenliği</li><li>• Öğrenci davranışlarının değerlendirilmesi</li><li>• Öğrenci disiplin işlemleri</li></ul>
Rehberlik faaliyetleri	Öğrencilere rehberlik etmek Velilere rehberlik etmek Rehberlik faaliyetlerini yürütmek
Sosyal Kültürel ve Sanatsal faaliyetler	Koro, Satranç, Tiyatro, Sergi, Gezi
Sportif faaliyetler	Futsal, Voleybol, Basketbol, Geleneksel çocuk oyunları
İnsan kaynakları faaliyetleri (mesleki gelişim faaliyetleri, personel etkinlikleri...)	<ul style="list-style-type: none"><li>• Personel Terfi-İzin-Ücret-Maaş İşlemleri</li><li>• Hizmet Birleştirme işlemleri</li><li>• Personel işleri</li><li>• Doğum-ölüm vb. yardım evrakları düzenlenmesi</li><li>• Seminerler</li></ul>
Okul aile birliği faaliyetleri	<ul style="list-style-type: none"><li>• Okul ile aile arasında bütünleşmeyi gerçekleştirmek,</li><li>• Veli ve okul arasında iletişimi ve iş birliğini sağlamak</li><li>• Eğitim-öğretimi geliştirici faaliyetleri desteklemek,</li><li>• Maddi imkânlardan yoksun öğrencilerin zorunlu ihtiyaçlarını karşılamak ve okula maddî katkı sağlamak</li></ul>

<p><b>Öğrenme ortamlarına yönelik faaliyetler</b></p>	<ul style="list-style-type: none"> <li>• Ders araç ve gereçleri ile donatım ihtiyaçlarını temin etmek,</li> <li>• Ücretsiz Ders Kitabı Temini Projesini yürütmek,</li> <li>• Temizlik, güvenlik, ısınma, aydınlatma, onarım ve taşıma gibi işlemleri yürütmek</li> <li>• Okul içi öğrenme ortamlarının günümüz koşullarında geliştirilmesi</li> <li>• Okul dışı öğrenme ortamları (müzeler, botanik bahçeleri, bilim merkezleri, sanat merkezleri, doğal tarihi ve kültürel ortamlar, sivil toplum kuruluşları, lise gezileri, teknoparklar) ziyaretleri</li> </ul>
<p><b>Ders dışı faaliyetler</b></p>	<p>Sportif etkinlikler, sanat etkinlikleri, kültürel etkinlikler, toplantılar veya törenler, rehberlik ve psikolojik danışma hizmetlerinden yararlanma ve öğrenci kulüpleridir.</p>

## T.C. BAŞAKŞEHİR KAYMAKAMLIĞI

Okulumuzda öğrencilerimizin kayıt, nakil, devam-devamsızlık, not, öğrenim belgesi düzenleme işlemleri e-okul yönetim bilgi sistemi üzerinden yapılmaktadır.

Öğretmenlerimizin özlük, derece-kademe, terfi, hizmet içi eğitim, maaş ve ek ders işlemleri mebbis ve kbs sistemleri üzerinden yapılmaktadır. Okulumuzun mali işlemleri ilgili yönetmeliklere uygun olarak yapılmaktadır.

Okulumuzun rehberlik anlayışı sadece öğrenci odaklı değildir. Rehberlik Servisimiz öğrenci, öğretmen ve velilere yönelik seminerler düzenlemekte, çeşitli anket ve envanterler uygulamaktadır. Düzenli olarak veli görüşmeleri yapılmaktadır. Okulumuzda davranış problemi gözlemlenen sınıf ve öğrenciler güdülenerek olumlu davranış kazanmalarını sağlamak amaçlanmaktadır. Okulumuzda her hafta cuma günleri sınıflar gezilerek haftanın en temiz ve düzenli sınıfı seçilmektedir.

Okulumuz İl ve İlçe Milli Eğitim Müdürlüğümüz tarafından düzenlenen sosyal, kültürel ve sportif yarışmalara katılmaktadır. Okulumuzda kültürel geziler, tiyatro, piknik, kermes gibi faaliyetler düzenlenmektedir.

### 2.6. PAYDAŞ ANALİZİ

Kurumumuzun temel paydaşları öğrenci, veli ve öğretmen olmakla birlikte eğitimin dışsal etkisi nedeniyle okul çevresinde etkileşim içinde olunan geniş bir paydaş kitlesi bulunmaktadır. Paydaşlarımızın görüşleri anket, toplantı, dilek ve istek kutuları, elektronik ortamda iletilen önerilerde dâhil olmak üzere çeşitli yöntemlerle sürekli olarak alınmaktadır. Kurumumuzun faaliyet alanları dikkate alınarak, kurumumuzun faaliyetlerinden yararlanan, faaliyetlerden doğrudan/dolaylı ve olumlu/olumsuz etkilenen veya kurumumuzun faaliyetlerini etkileyen paydaşların (kişi, grup veya kurumlara) tespiti için bir dizi toplantı düzenlenmiştir. Bu toplantılarda Stratejik Plan Hazırlama Ekibi "beyin fırtınası, tartışma, örnek" olay yöntemlerini kullanarak öncelikle paydaşlar, ardından bu paydaşların türü (iç paydaş/dış paydaş) belirlemiştir.

## 2.6.1.PAYDAŞLARIN BELİRLENMESİ

Tablo 6. Paydaş Listesi

<b><u>PAYDAŞ LİSTESİ</u></b>		
<b><u>PAYDAŞ ADI</u></b>	<b><u>NEDEN PAYDAŞ</u></b>	<b><u>İÇ-DIŞ</u></b>
<i>Bakanlık</i>	<i>Eğitimi mevzuat ile yönlendirme</i>	<i>Dış</i>
<i>Valilik</i>	<i>İdari konularda işbirliği ve destek</i>	<i>Dış</i>
<i>İl Milli Eğitim Müdürlüğü</i>	<i>İdari konularda işbirliği ve destek</i>	<i>Dış</i>
<i>Okul yöneticileri</i>	<i>Yetki ve organizasyon</i>	<i>İç</i>
<i>Ders Öğretmenleri</i>	<i>Eğitim ve öğretimin niteliği</i>	<i>İç</i>
<i>Rehber öğretmen</i>	<i>Öğrenciye Rehberlik</i>	<i>İç</i>
<i>Memur</i>	<i>Mali ve aynı yönetim desteği</i>	<i>İç</i>
<i>Hizmetli</i>	<i>Yardımcı hizmetler</i>	<i>İç</i>
<i>Öğrenciler</i>	<i>Hizmetten yararlanan</i>	<i>İç</i>
<i>Okul-Aile Birliği</i>	<i>Hizmetten yararlanan</i>	<i>İç</i>
<i>Mezunlarımız</i>	<i>Okulun vizyon yansıması</i>	<i>Dış</i>
<i>Velilerimiz</i>	<i>Tedarikçi</i>	<i>Dış</i>
<i>Kantin işletmecisi</i>	<i>Beslenme ihtiyacının giderilmesi</i>	<i>İç</i>
<i>Belediye Başkanlığı</i>	<i>Çevre hizmetlerine destek</i>	<i>Dış</i>
<i>Emniyet teşkilatı</i>	<i>Okul çevresinin güvenliğinin sağlanması</i>	<i>Dış</i>
<i>Sağlık kuruluşları</i>	<i>Öğrencilerin sağlığının korunması</i>	<i>Dış</i>
<i>Yardımsever kişi ve kuruluşlar</i>	<i>Maddi yardım ve destekte bulunma</i>	<i>Dış</i>
<i>Sosyal Kulüpler</i>	<i>Öğrencilere sosyal etkinlik planlama</i>	<i>İç</i>

2016

## 2.6.2.PAYDAŞLARIN ÖNCELİKLENDİRİLMESİ

Tablo.7 Paydaşların Önceliklendirilmesi

<b>İÇ PAYDAŞLARIN ÖNCELİKLENDİRİLMESİ</b>		
<i>Paydaş Adı</i>	<i>Neden Paydaş</i>	<i>Önceliği</i>
<i>Okul yöneticileri</i>	<i>Yetki ve organizasyon</i>	1
<i>Ders Öğretmenleri</i>	<i>Eğitim ve öğretimin niteliği</i>	2
<i>Rehber öğretmen</i>	<i>Öğrenciye Rehberlik</i>	4
<i>Memur</i>	<i>Mali ve aynı yönetim desteği</i>	6
<i>Hizmetli</i>	<i>Temizlik, hizmete hazır bulundurma</i>	9
<i>Öğrenciler</i>	<i>Hizmetten yararlanan</i>	3
<i>Okul-Aile Birliği</i>	<i>Destek ve girdi sağlayan</i>	5
<i>Kantin İşletmecisi</i>	<i>Beslenme ihtiyacının karşılanması</i>	8
<i>Sosyal Kulüpler</i>	<i>Öğrencilere sosyal yönden gelişim</i>	7

Tablo 8. Dış Paydaşların Önceliklendirilmesi

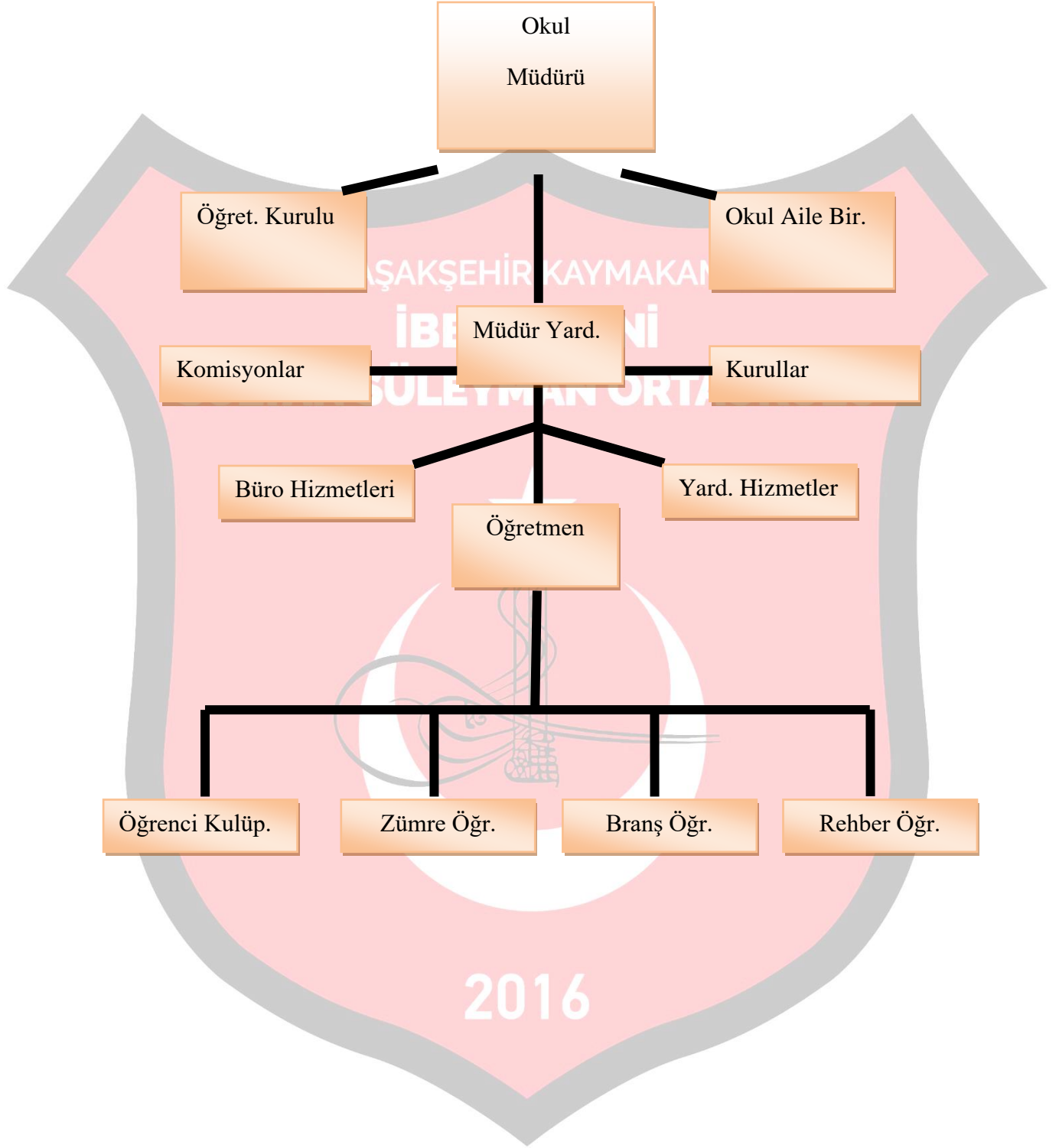
<b>DIŞ PAYDAŞLARIN ÖNCELİKLENDİRİLMESİ</b>		
<i>Paydaş Adı</i>	<i>Neden Paydaş</i>	<i>Önceliği</i>
<i>Bakanlık</i>	<i>Eğitimi mevzuat ile yönlendirme</i>	2
<i>Valilik</i>	<i>İdari konularda işbirliği ve destek</i>	4
<i>İl Millî Eğitim Müdürlüğü</i>	<i>İdari konularda işbirliği ve destek</i>	1
<i>Mezunlarımız</i>	<i>Okulun vizyon yansıması</i>	6
<i>Velilerimiz</i>	<i>Tedarikçi</i>	3
<i>Belediye Başkanlığı</i>	<i>Çevre hizmetlerine destek</i>	5
<i>Emniyet teşkilatı</i>	<i>Okul çevresinin güvenliğinin sağlanması</i>	9
<i>Sağlık kuruluşları</i>	<i>Öğrencilerin sağlığının korunması</i>	11
<i>Yardımsever kişi ve kuruluşlar</i>	<i>Maddi yardım ve destekte bulunma</i>	7

Paydaş anketleri, görüşmeler, toplantılar vb yöntemlerle okulun güçlü yönleri zayıf yönleri, fırsatları, tehditleri belirlenmiştir.



## 2.7. OKUL / KURUM İÇİ ANALİZ

- Örgütsel Yapı:



**Tablo 9. Öğrenci Sınıf Dağılımı Tablosu**

SINIFI	ERKEK	KIZ	TOPLAM	SINIFI	ERKEK	KIZ	TOPLAM
5/A	19	15	34	7/ÖZEL EĞİTİM SINIFI	2	0	2
5/B	10	7	17	7/A	13	15	28
5/C	10	11	21	7/B	11	20	31
5/D	28	12	40	7/C	20	9	29
5/E	24	16	40	7/D	16	15	31
5 YABANCI DİL-F	18	22	40	7/E	16	17	33
5 YABANCI DİL-G	20	19	39	7/F	25	14	39
5 YABANCI DİL-H	20	19	39	7/G	21	17	38
5 YABANCI DİL-I	22	18	40	7/H	24	12	36
5 YABANCI DİL-J	16	19	35	7/I	25	14	39
5 YABANCI DİL-K	16	22	38	8/A	19	13	32
5 YABANCI DİL-L	16	19	35	8/B	20	14	34
6/A	18	22	40	8/C	19	14	33
6/B	22	16	38	8/D	17	12	29
6/C	22	16	38	8/E	18	19	37
6/D	18	14	32	8/F	14	13	27
6/E	22	16	38	8/G	15	15	30
6/F	17	21	38	8/H	15	16	31
6/G	22	16	38	8/I	16	18	34
6/H	18	22	40				
6/I	20	20	40				

2016

**Tablo 10. Özel Eğitim İhtiyacı Olan Öğrenciler Tablosu**

ENGEL DURUMU	KIZ	ERKEK	TOPLAM
ÖZEL ÖĞRENME GÜÇLÜĞÜ	4	7	11
DİKKAT EKSİKLİĞİ VE HİPERAKTİVİTE	0	1	1
ÜSTÜN YETENEKLİ BİREY	15	19	34
HAFİF DÜZEYDE OTİZM SPEKTRUM BOZUKLUĞU	0	5	5
İŞİTME YETERSİZLİĞİ	0	1	1
DİL KONUŞMA GÜÇLÜĞÜ	0	4	4
BEDENSEL YETERSİZLİK	0	3	3
HAFİF DÜZEYDE ZİHİNSEL YETERSİZLİK	0	0	0
TOPLAM	19	40	59

**Tablo 11. Yabancı Uyruklu Öğrenci Sayıları Tablosu**

ÜLKE	ÖĞRENCİ SAYISI
<i>Pakistan Uyruklu Öğrenci Sayısı</i>	1
<i>Suriye Uyruklu Öğrenci Sayısı</i>	12
<i>Ürdün Uyruklu Öğrenci Sayısı</i>	1
<i>Mısır Uyruklu Öğrenci Sayısı</i>	2
<i>Rusya Federasyonu Uyruklu Öğrenci Sayısı</i>	1
<i>Ukrayna Uyruklu Öğrenci Sayısı</i>	1
<i>Makedonya Uyruklu Öğrenci Sayısı</i>	1
<i>Özbekistan Uyruklu Öğrenci Sayısı</i>	3
<i>Türkmenistan Uyruklu Öğrenci Sayısı</i>	1
<i>ABD Uyruklu Öğrenci Sayısı</i>	1
<i>İran Uyruklu Öğrenci Sayısı</i>	11
<i>Afganistan Uyruklu Öğrenci Sayısı</i>	1
<i>Filistin Uyruklu Öğrenci Sayısı</i>	1
<i>Yemen Uyruklu Öğrenci Sayısı</i>	2

## SPORTİF BAŞARILAR

<b>FUTSAL</b>	
✓	2017-2018 Küçük Erkekler Kategorisi İlçe 1.liği
✓	2018-2019 Küçük Erkekler Kategorisi İstanbul 2.liği
✓	2018-2019 Küçük Erkekler Kategorisi İlçe 3.lüğü
✓	2021-2022 Yıldız Kızlar Kategorisi İstanbul 1.liği
✓	2021-2022 Yıldız Erkekler Kategorisi İlçe 2.liği
✓	2021-2022 Küçük Erkekler Kategorisi İlçe 3.lüğü
✓	2023-2024 Yıldız Erkekler Kategorisi İstanbul 1.liği
<b>VOLEYBOL</b>	
✓	2017-2018 Küçük Kızlar Kategorisi İlçe 3.lüğü
✓	2019-2020 Öğretmenler Voleybol Turnuvası İlçe 4.lüğü
✓	2020-2021 Yıldız Kızlar Kategorisi İlçe 3.lüğü
✓	2021-2022 Yıldız Kızlar Kategorisi İlçe 3.lüğü
✓	2022-2023 İstanbul Gençlik Oyunları Yıldız Kızlar 1.lik
✓	2022-2023 İstanbul Gençlik Oyunları Küçük Erkekler 1.lik
✓	2022-2023 İstanbul Gençlik Oyunları Küçük Kızlar 2.lik
✓	2023-2024 İstanbul Gençlik Oyunları Küçük Kızlar 3.lük
✓	2023-2024 Küçük Kızlar Kategorisi İlçe 3.lüğü
✓	2023-2024 İstanbul Gençlik Oyunları Küçük Erkekler 1.lik
✓	2023-2024 Küçük Erkekler Kategorisi İlçe 1.liği
✓	2023-2024 İstanbul Valiliği Okul Sıır Kulüpleri Ligi Başakşehir 1.liği
<b>BASKETBOL</b>	
✓	2016-2017 Küçük Erkekler Kategorisi İlçe 4.lüğü
✓	2023-2024 Yıldız Erkekler Kategorisi İlçe 4.lüğü
<b>TENİS</b>	
✓	2019-2020 Okullar Arası Yıldızlar İstanbul 2.si
<b>MASA TENİSİ</b>	
✓	2019-2020 Yıldızlar Kategorisi İlçe 3.lüğü
<b>WUSHU</b>	
✓	2019-2020 Küçük Erkekler Kategorisi İstanbul 1.liği
✓	2021-2022 Yıldız Erkekler Türkiye Şampiyonluğu
<b>GELENEKSEL ÇOCUK OYUNLARI</b>	
✓	Mendil Kapmaca Yarışması İlçe 2.liği
✓	Yakan Top Yarışması İlçe 3.lüğü
<b>RİTMİK CİMNASTİK</b>	
✓	2021-2022 Ritmik Jimnastik Avrupa 1.liği
✓	2021-2022 Ritmik Jimnastik Avrupa 3.lüğü
<b>SATRANÇ</b>	
✓	2023-2024 İstanbul Gençlik Oyunları Küçük Kızlar 2.lik
✓	2023-2024 İstanbul Gençlik Oyunları Küçük Kızlar 3.lük
✓	2023-2024 Başakşehir Gençlik Hizmetleri İlçe Spor Müdürlüğü İlçe 2.liği

## KÜLTÜREL BAŞARILAR

- ✓ "Başakşehir Akif'i Okuyor" bilgi yarışmasında İlçe 1.liği
- ✓ 2018-2019 Eğitim Öğretim yılı 23 Nisan Ulusal Egemenlik ve Çocuk Bayramı konulu güzel şiir okuma yarışmasında ilçe 1.liği,
- ✓ 2018-2019 Eğitim Öğretim yılı 23 Nisan Ulusal Egemenlik ve Çocuk Bayramı konulu güzel şiir okuma yarışmasında ilçe 3.lüğü,
- ✓ 2018-2019 Eğitim Öğretim yılı 23 Nisan Ulusal Egemenlik ve Çocuk Bayramı konulu kompozisyon yarışmasında ilçe 2.liği,
- ✓ 2018-2019 Eğitim Öğretim yılı Mehmet Akif'i anma günü kapsamında düzenlenen şiir yarışmasında ilçe 2.liği,
- ✓ 2019-2020 Eğitim Öğretim yılı İstanbul'un Kurtuluşu konulu şiir yarışmasında İstanbul 1.liği,
- ✓ 2019-2020 Eğitim Öğretim yılı İstiklal Marşının Kabulü kapsamında düzenlenen şiir yarışmasında İlçe 3.lüğü,
- ✓ 2019-2020 Eğitim Öğretim yılı 29Ekim Cumhuriyet Bayramı konulu şiir yarışmasında İstanbul 1.liği,
- ✓ 2019-2020 Eğitim Öğretim yılı 29Ekim Cumhuriyet Bayramı konulu şiir yarışmasında İlçe 1.liği,
- ✓ 2019-2020 Eğitim Öğretim yılı 23 Nisan Ulusal Egemenlik ve Çocuk Bayramı konulu videolu şiir yarışmasında İlçe 1.liği,
- ✓ 2019-2020 Eğitim Öğretim yılı 23 Nisan Ulusal Egemenlik ve Çocuk Bayramı konulu videolu şiir yarışmasında İlçe 3.lüğü,
- ✓ 2021-2022 Eğitim ve Öğretim Yılı 24 Kasım Öğretmenler Günü konulu şiir yarışmasında İstanbul 1.liği,
- ✓ 2021-2022 Eğitim ve Öğretim Yılı 24 Kasım Öğretmenler Günü konulu şiir yarışmasında İlçe 1.liği,
- ✓ 2021-2022 Eğitim Öğretim yılı 10 Kasım Atatürk'ü Anma Günü konulu şiir yarışmasında İlçe 2.liği,
- ✓ 2021-2022 Eğitim Öğretim yılı 12 Mart İstiklal Marşı'nın Kabulü kapsamındaki kompozisyon yarışmasında İlçe Müftülük 1.liği,
- ✓ 2021-2022 Eğitim Öğretim yılı 23 Nisan Ulusal Egemenlik ve Çocuk Bayramı konulu şiir yarışmasında İlçe 2.liği,
- ✓ 2022-2023 Eğitim Öğretim yılı 10 Kasım Atatürk'ü Anma Günü konulu şiir yarışmasında İlçe 3.lüğü,
- ✓ 2022-2023 Eğitim Öğretim yılı 24 Kasım Öğretmenler Günü konulu şiir yarışmasında İlçe 1.liği
- ✓ 2022-2023 Eğitim Öğretim yılı 18 Mart Çanakkale Zaferi konulu şiir yarışmasında İlçe 1.liği
- ✓ 2023-2024 Eğitim Öğretim yılı 18 Mart Çanakkale Zaferi konulu şiir yarışmasında İlçe 1.liği
- ✓ 2023-2024 Eğitim Öğretim yılı 18 Mart Çanakkale Zaferi konulu şiir yarışmasında İstanbul 3.lüğü

## SANATSAL BAŞARILAR

- ✓ İstanbul Tabipler Odasının il çapında düzenlediği "Çocuk Gözüyle Doktorlar ve Sağlık" konulu resim yarışmasında İstanbul 1.liği,
- ✓ İstanbul Tabipler Odasının il çapında düzenlediği "Çocuk Gözüyle Doktorlar ve Sağlık" konulu resim yarışmasında Mansiyon ödülü,
- ✓ 2018-2019 Eğitim Öğretim yılı 23 Nisan Ulusal Egemenlik ve Çocuk Bayramı konulu resim yarışmasında ilçe 2.liği,
- ✓ 2021-2022 Eğitim Öğretim Yılı Sıfır Atık ve Geri Dönüşüm konulu resim yarışmasında Mansiyon Ödülü,
- ✓ Kütüphane konulu resim yarışmasında İlçe 1.liği,
- ✓ Bağımlılık konulu resim yarışmasında İlçe 1.liği,
- ✓ Çanakkale konulu resim yarışmasında İlçe 1.liği,
- ✓ 'Doğançay', 'Doktorlar ve Sağlık' konulu resim yarışması İstanbul Mansiyon Ödülü
- ✓ Yeşilay 'Sağlıklı Nesil Sağlıklı Gelecek' konulu resim yarışması İlçe 1.liği
- ✓ 2023-2024 Eğitim Öğretim yılı 23 Nisan Ulusal Egemenlik ve Çocuk Bayramı konulu resim yarışmasında İlçe 1.liği

**Tablo 13. Öğrenme Stilleri Envanteri Sonuç Analiz Tablosu**

ÖĞRENME STİLLERİ	DAĞILIM
Görsel Öğrenme	%48
İşitsel Öğrenme	%28
Kinestetik Öğrenme	%24

**Tablo 14. Öğrenci Devamsızlık Bilgileri Tablosu**

2023-2024 Eğitim Öğretim Yılı																			
DEVAMSIZLIK YAPAN ÖĞRENCİ SAYISI																			
Sınıf	Öğrenci Sayısı			0,5 - 5,5 GÜN ARASI				6 - 10,5 GÜN ARASI				11 - 19,5 GÜN ARASI				20 VE ÜZERİ GÜN ARASI			
	K	E	TOPLAM	ÖZÜRLÜ		ÖZÜRSÜZ		ÖZÜRLÜ		ÖZÜRSÜZ		ÖZÜRLÜ		ÖZÜRSÜZ		ÖZÜRLÜ		ÖZÜRSÜZ	
5. SINIF	199	219	418	73	84	102	112	16	11	26	33	3	10	2	5	0	1	2	4
6. SINIF	163	179	342	61	66	84	106	9	24	20	20	5	7	6	7	0	1	0	5
7. SINIF	133	173	306	40	55	74	94	17	25	17	32	3	8	4	10	1	0	5	6
8. SINIF	134	153	287	50	59	70	81	15	13	29	31	5	11	8	11	1	1	4	7
<b>TOPLAM</b>	<b>629</b>	<b>724</b>	<b>1353</b>	<b>224</b>	<b>264</b>	<b>330</b>	<b>393</b>	<b>57</b>	<b>73</b>	<b>92</b>	<b>116</b>	<b>16</b>	<b>36</b>	<b>20</b>	<b>33</b>	<b>2</b>	<b>3</b>	<b>11</b>	<b>22</b>

**Tablo 15. Okul Disiplinini Etkileyen Faktörler Tablosu**

Sıra No	MADDELER	KATILMA DERECEŚİ				
		Kesinlikle Katılıyorum	Katılıyorum	Kararsızım	Kısmen Katılıyorum	Katılmıyorum
1	Okul kuralları açıklanmadığından kurallara uygun davranıp davranmadığımı bilmiyorum.	% 4	% 6	%25	%33	%32
2	Kurallara uyma zorunluluđu standart değil. Öğretmenden öğretmene deđiřiyor.	% 7	% 5	% 5	% 2	% 1
3	Kurallara niçin uymak zorunda olduğumu tam olarak anlamıř değilim.	% 0	% 3	%33	%17	% 7
4	Bazı öğretmenleri kızdırmak için kurallara aykırı davranıyorum.	% 7	% 5	% 8	% 6	%24
5	Sınıf içinde kendimi göstermek istiyorum. Sırf bunun için yaptığım davranıřlar kurallara ters düşüyor.	% 2	% 7	% 6	% 3	% 2
6	Öğretmen-öğrenci ilişkilerini kurallara uymak-uymamak olarak görüyorum.	% 8	% 9	% 5	% 6	%22
7	Bazen niçin cezalandırıldığımı anlamıyorum.	% 5	% 0	%27	%28	%10
8	Hiçbir hata esnek karşılanmıyor. Mükemmel davranmamız bekleniyor.	% 7	% 6	% 0	% 0	% 7
9	Derslerde sıkılıyorum arkadaşlarla konuşmak daha ilginç geliyor.	% 5	%46	% 9	% 6	% 4
10	Okul kurallarına uymak zorunda değilim gibi geliyor.	% 7	% 8	% 8	% 3	% 4
11	Hatalı davranıřımı düzeltmek için zaman tanınmıyor.	% 3	% 5	% 5	%30	% 7
12	En ufak hatamızda disiplin kuruluna gönderiliyoruz.	% 7	% 0	% 4	% 9	% 0
13	Derslerinde başarılı öğrencilerin hataları gözardı ediliyor.	% 7	%35	% 1	%12	% 5
14	Disiplin kurulundaki öğretmenlerin objektif olmadıklarını düşünüyorum.	% 0	% 3	% 3	%17	%27
15	Davranıřlarımız deđerlendirilirken öğretmenin haklılığı ilkesinden yola çıkılıyor	% 0	% 2	% 3	% 5	% 0
16	Bazen okul ve sınıf disiplinini sağlamak amacıyla öğrencilere olmadık biçimde ceza veriliyor.	% 2	% 6	% 4	%31	%47
17	Aynı hatalı davranıřı olan iki öğrenciye ayrı cezalar veriliyor.	% 7	% 8	%28	% 3	% 4
18	Kendimi kontrol etmekte zorluk çekiyorum bu nedenle de istemeden hatalı davranıřlarım oluyor.	% 8	% 9	%15	% 6	% 2
19	Ailemden baskı görüyorum. Okulda hayatımı yaşamak istiyorum.	%15	%20	%26	%18	%21
20	Arkadaşıma ters düşmemek için onların hatalı davranıřlarına uymak zorunda kalıyorum.	%39	%39	%7	% 8	% 7

**Tablo 16. Öğretmenlerin Eğitim Durumu Tablosu**

<i>2024 Yılı İtibariyle Öğretmenlerin Eğitim Durumu</i>			
<i>Sıra</i>	<i>Eğitim Düzeyi</i>	<i>Sayı</i>	<i>Yüzde</i>
1	<i>Lisans</i>	57	%84
2	<i>Yüksek Lisans</i>	10	%14,5
3	<i>Doktora</i>	1	%1,5

**Tablo 17. Öğretmenlerin Katıldığı Hizmet İçi Eğitim Programları**

<i>Sıra No</i>	<i>Branşı</i>	<i>Seminer Sayısı</i>	<i>Kurs Sayısı</i>
1	<i>İngilizce</i>	175	47
2	<i>Matematik</i>	187	59
3	<i>Rehberlik</i>	55	26
4	<i>Fen Bilimleri</i>	114	35
5	<i>Türkçe</i>	246	60
6	<i>Beden Eğitimi</i>	40	12
7	<i>Görsel Sanatlar</i>	12	3
8	<i>Din Kültürü ve Ahlak Bilgisi</i>	35	11
9	<i>Teknoloji Tasarım</i>	34	29
10	<i>Özel Eğitim</i>	14	11
11	<i>Bilişim Teknolojileri</i>	49	50
12	<i>Sosyal Bilgiler</i>	87	26
13	<i>Müzik</i>	22	2

**Tablo 18. İdari Personelin Katıldığı Hizmet İçi Programları**

<i>Sıra No</i>	<i>Görevi</i>	<i>Seminer Sayısı</i>	<i>Kurs Sayısı</i>
1	<i>Müdür</i>	14	9
2	<i>Müdür Yardımcısı</i>	33	33



**Tablo 19. İdari Personelin Hizmet Süresine İlişkin Bilgiler**

Hizmet süreleri	2024 Yılı itibariyle	
	Kişi Sayısı	%
1-4 Yıl		
5-6 Yıl		
7-10 Yıl	1	%25
10.....Üzeri	3	%75

**Tablo 20 : Kurumdaki Mevcut Hizmetli / Memur Sayısı**

	Görevi	Erkek	Kadın	Eğitim Durumu	Hizmet Yılı	Toplam
1	Memur		2	Lise / Lisans	8 yıl/ 1 Yıl	2
2	Hizmetli	2	8	İlköğretim/lise	1 Yıl	10

**Tablo 21. Okul Yerleşkesine İlişkin Bilgiler**

Okul Bölümleri		Ozel Alanlar		
Okul Kat Sayısı	Bodrum+Zemin+3 Kat	Çok Amaçlı Salon	var	
Derslik Sayısı	40	Çok Amaçlı Saha		yok
Derslik Alanları (m2)	2009	Kütüphane	var	
Kullanılan Derslik Sayısı	40	Fen Laboratuvarı	var	
Şube Sayısı	40	Bilgisayar Laboratuvarı	var	
İdari Odaların Alanı (m2)	134,14	Görsel Sanatlar Atölyesi		yok
Öğretmenler Odası (m2)	99,30	Zeka Oyunları Atölyesi	var	
Okul Oturum Alanı (m2)	2576	Müzik Atölyesi		yok
Okul Bahçesi (Açık Alan)(m2)	1200	Yemekhane	var	
Okul Kapalı Alan (m2)	3500	Pansiyon		yok
Sanatsal, bilimsel ve sportif amaçlı toplam alan (m <sup>2</sup> )	770	Revir		yok
Kantin (m2)	75	Mescit	var	
Tuvalet Sayısı	12			

Tablo 22. Okul / Kurum Ortamını Değerlendirme Öğrenci Anketi

Sıra No	MADDELER	KATILMA DERECEŚİ				
		Katılıyorum	Katılıyorum	Kararsızım	Katılıyorum	Katılmıyorum
1	Öğretmenlerimle ihtiyaç duyduğumda rahatlıkla görüşebilirim.	% 54	% 36	% 5	% 3	% 2
2	Okul müdürü ile ihtiyaç duyduğumda rahatlıkla konuşabiliyorum.	% 47	% 33	% 17	% 2	% 1
3	Okulun rehberlik servisinden yeterince yararlanabiliyorum.	% 55	% 23	% 18	% 3	% 1
4	Okula ilettiğimiz öneri ve isteklerimiz dikkate alınır.	% 27	% 25	% 18	% 16	% 14
5	Okulda kendimi güvende hissediyorum.	% 72	% 17	% 6	% 3	% 2
6	Okulda öğrencilerle ilgili alınan kararlarda bizlerin görüşleri alınır.	% 8	% 19	% 25	% 16	% 32
7	Öğretmenler yeniliğe açık olarak derslerin işlenişinde çeşitli yöntemler kullanmaktadır.	% 15	% 30	% 27	% 18	% 10
8	Derslerde konuya göre uygun araç gereçler kullanılmaktadır.	% 32	% 31	% 15	% 15	% 7
9	Teneffüslerde ihtiyaçlarımı giderebiliyorum.	% 37	% 44	% 9	% 6	% 4
10	Okulun içi ve dışı temizdir.	% 77	% 8	% 8	% 3	% 4
11	Okulun binası ve diğer fiziki mekânlar yeterlidir.	% 8	% 10	% 21	% 8	% 53
12	Okulumuzda yeterli miktarda sanatsal ve kültürel faaliyetler düzenlenmektedir.	% 17	% 20	% 24	% 19	% 20
13	Okulumuzun Olumlu (başarılı) ve Olumsuz (başarısız) Yönlerine İlişkin Görüşleriniz.					
		<b>Olumlu (Başarılı) yönlerimiz</b>		<b>Olumsuz (başarısız) yönlerimiz</b>		
	1	Disiplin		Öğrenci sayısının çokluğu		
	2	Sosyal Ve Kültürel Etkinlikler				

**Tablo 23. Okul / Kurum Ortamını Değerlendirme Öğretmen Anketi**

Sıra No	MADDELER	KATILMA DERECEŚİ				
		Katılıyorum	Kesinlikle Katılıyorum	Kararsızım	Katılıyorum	Katılmıyorum
1	Okulumuzda alınan kararlar, çalışanların katılımıyla alınır.	% 67	% 25	% 8	% 0	% 0
2	Kurumdaki tüm duyurular çalışanlara zamanında iletilir.	% 92	% 8	% 0	% 0	% 0
3	Her türlü ödüllendirmede adil olma, tarafsızlık ve objektiflik esastır.	% 92	% 8	% 0	% 0	% 0
4	Kendimi, okulun değerli bir üyesi olarak görürüm.	% 84	% 16	% 0	% 0	% 0
5	Çalıştığım okul bana kendimi geliştirme imkânı tanımaktadır.	% 67	% 25	% 8	% 0	% 0
6	Okul, teknik araç ve gereç yönünden yeterli donanımına sahiptir.	% 34	% 34	% 16	% 8	% 8
7	Okulda çalışanlara yönelik sosyal ve kültürel faaliyetler düzenlenir.	% 25	% 43	% 16	% 8	% 8
8	Okulda öğretmenler arasında ayırım yapılmamaktadır.	% 84	% 16	% 0	% 0	% 0
9	Okulumuzda yerelde ve toplum üzerinde olumlu etki bırakacak çalışmalar yapmaktadır.	% 75	% 25	% 0	% 0	% 0
10	Yöneticilerimiz, yaratıcı ve yenilikçi düşüncelerin üretilmesini teşvik etmektedir.	% 75	% 25	% 0	% 0	% 0
11	Yöneticiler, okulun vizyonunu, stratejilerini, iyileştirmeye açık alanlarını vs. çalışanlarla paylaşır.	% 75	% 25	% 0	% 0	% 0
12	Okulumuzda sadece öğretmenlerin kullanımına tahsis edilmiş yerler yeterlidir.	% 51	% 25	% 8	% 8	% 8
13	Alanıma ilişkin yenilik ve gelişmeleri takip eder ve kendimi güncellerim.	% 84	% 8	% 8	% 0	% 0
14	Okulumuzun Olumlu (başarılı) ve Olumsuz (başarısız) Yönlerine İlişkin Görüşleriniz.					
		<b>Olumlu (Başarılı) yönlerimiz</b>		<b>Olumsuz (başarısız) yönlerimiz</b>		
	1	Öğretmenlerin uyumlu karakter yapısına sahip olması		Okul binasının büyük ve yorucu olması		
	2	Öğretmenlerin iletişimlerinin iyi olması				

**Tablo 24. Okul / Kurum Ortamını Değerlendirme Veli Anketi**

Sıra No	MADDELER	KATILMA DERECEŚİ				
		Kesinlikle Katılıyorum	Katılıyorum	Kararsızım	Kısmen Katılıyorum	Katılmıyorum
1	İhtiyaç duyduğumda okul çalışanlarıyla rahatlıkla görüşebiliyorum.	%66	% 29	% 2	% 3	% 0
2	Bizi ilgilendiren okul duyurularını zamanında öğreniyorum.	%72	%22	%0	% 5	% 1
3	Öğrencimle ilgili konularda okulda rehberlik hizmeti alabiliyorum.	% 32	% 45	% 19	% 2	% 2
4	Okula ilettiğim istek ve şikâyetlerim dikkate alınıyor.	%25	% 43	% 20	% 6	% 6
5	Öğretmenler yeniliğe açık olarak derslerin işlenişinde çeşitli yöntemler kullanmaktadır.	%25	% 30	% 24	% 8	% 13
6	Okulda yabancı kişilere karşı güvenlik önlemleri alınmaktadır.	%25	% 38	% 18	% 10	% 13
7	Okulda bizleri ilgilendiren kararlarda görüşlerimiz dikkate alınır.	%32	% 39	% 16	% 6	% 7
8	E-Okul Veli Bilgilendirme Sistemi ile okulun internet sayfasını düzenli olarak takip ediyorum.	%35	% 35	% 14	% 8	% 10
9	Çocuğumun okulunu sevdiğini ve öğretmenleriyle iyi anlaştiğın düşünüyorum.	%35	% 38	% 15	% 10	% 6
10	Okul, teknik araç ve gereç yönünden yeterli donanıma sahiptir.	%14	% 32	% 25	% 17	% 13
11	Okul her zaman temiz ve bakımlıdır.	%34	% 43	% 9	% 11	% 2
12	Okulun binası ve diğer fiziki mekânlar yeterlidir.	%10	%15	%25	% 15	% 35
13	Okulumuzda yeterli miktarda sanatsal ve kültürel faaliyetler düzenlenmektedir.	%18	% 26	% 19	% 23	% 16
14	Okulumuzun Olumlu (başarılı) ve Olumsuz (başarısız) Yönlerine İlişkin Görüşleriniz.					
15	Olumlu (Başarılı) yönlerimiz			Olumsuz (başarısız) yönlerimiz		
	Gelir düzeyi iyi veli profili			Okula veli profili		

## 2.7.2. İNSAN KAYNAKLARI

Tablo.25 Öğretmen Norm Kadro Tablosu

Sıra No	Branş Adı	Norm Kadro	Kadro	Sözleşmeli	Aylıksız İzinde	Görevlendirme	İhtiyaç
1	Beden Eğitimi	3	3	0	0	0	0
2	Bilişim Teknolojileri	2	2	0	0	0	0
3	Din Kültürü ve Ahlak Bilgisi	4	4	0	1	0	0
4	Fen Bilimleri	7	7	0	0	0	0
5	Görsel Sanatlar	2	1	0	0	0	1
6	İlköğretim Matematik	11	11	0	1	0	0
7	İngilizce	11	11	0	0	1	0
8	Müzik	2	1	0	0	0	1
9	Okul Öncesi	5	5	0	0	2	0
10	Özel Eğitim	2	1	0	0	0	1
11	Rehberlik	3	3	0	0	0	0
12	Sosyal Bilgiler	5	5	0	0	0	0
13	Teknoloji Tasarım	2	2	0	0	1	0
14	Türkçe	12	12	0	0	0	0
	<b>TOPLAM</b>	71	68	0	2	4	3

**Tablo 26. Okul / Kurumda Oluşan Yönetici Sirkülasyonu Oranı**

	Yıl İçerisinde Kurumdan Ayrılan Yönetici Sayısı			Yıl İçerisinde Kurumdan Göreve Başlayan Yönetici Sayısı		
	2021	2022	2023	2021	2022	2023
<b>TOPLAM</b>				2		

**Tablo 27. Kurumda Gerçekleşen Öğretmen Sirkülasyonunun Oranı**

	Yıl İçerisinde Kurumdan Ayrılan Öğretmen Sayısı			Yıl İçerisinde Kurumdan Göreve Başlayan Öğretmen Sayısı		
	2021	2022	2023	2021	2022	2023
<b>TOPLAM</b>	8	7	7	5	3	10

**Tablo 28 .İdari Personelin Katıldığı Hizmet İçi Programları Tablosu**

Sıra No	Görevi	Seminer Sayısı	Kurs Sayısı
1	Müdür	14	9
2	Müdür Yardımcısı	33	33

**Tablo29.Öğretmenlerin Hizmet Süreleri (Yılıtibarıyla)**

Hizmet Süreleri	Kadın (Sayı)	Erkek (Sayı)	Toplam (Sayı)
1-3Yıl	3	0	3
4-6Yıl	0	1	1
7-10Yıl	9	5	14
11-15Yıl	8	6	14
16-20	8	5	13
20ve üzeri	17	6	23

**Tablo30. Çalışan Bilgileri Tablosu**

Ünvan	Erkek	Kadın	Toplam
Okul Müdürü ve Müdür Yardımcısı	4	0	4
Sınıf Öğretmeni	0	0	0
Branş Öğretmeni	19	45	64
Rehber Öğretmen	1	2	3
İdari Personel	0	2	2
Yardımcı Personel	1	9	10
Güvenlik Personeli	1	0	1
<b>Toplam Çalışan Sayıları</b>	<b>26</b>	<b>58</b>	<b>84</b>

**Tablo31 .Çalışanların Görev Dağılımı**

Çalışanın Ünvanı	Görevleri
Okul Müdürü	<ul style="list-style-type: none"><li>✓ İdareci görev dağılımını yapmak</li><li>✓ Öğretmenler Kurulu Toplantısına başkanlık etmek</li><li>✓ Okul yıllık çalışma planını hazırlamak</li><li>✓ İdareci nöbet görev dağılımını yapmak</li><li>✓ Gizli yazılar</li><li>✓ Öğretmen şahsi dosyaları</li><li>✓ Psikososyal Müdahale ekip başkanlığı</li><li>✓ Rehberlik ve Psikolojik danışma Hizmetleri Yürütme Kurulu Başkanlığı</li><li>✓ Okul Aile Birliği Denetimi</li><li>✓ Okul web sayfası, dergi ve okul gazetesi çalışmaları</li></ul>
	<ul style="list-style-type: none"><li>✓ Maaş,ek ders, özlük işlemleri takibi,KBS girişi</li><li>✓ Hizmetli personel işlemleri</li><li>✓ Sivil savunma iş ve işlemleri</li><li>✓ Öğretmen izin ,rapor,vs</li><li>✓ Tüm okul servis ve denetleme işleri ve takibi</li><li>✓ Okul stratejik planı</li><li>✓ Okul kantin ve denetleme işlemleri ve takibi</li><li>✓ Ders dışı eğitim çalışmaları</li><li>✓ DYS Resmi yazıların takibi ve dağıtımını</li><li>✓ Mebbis iş ve işlemleri</li><li>✓ Ücretsiz ders kitapları işlemleri</li><li>✓ İş güvenliği ve temiz okul işlemleri</li><li>✓ Belirli gün ve haftalar, milli törenler</li><li>✓ Öğretmen nöbet görevi dağıtımını</li><li>✓ Rehberlik ve Psikolojik Danışma Hizmetleri</li></ul>

<p><b>Müdür Yardımcısı</b></p>	<ul style="list-style-type: none"> <li>✓ Ulusal ve uluslararası projeler</li> <li>✓ Destekleme ve yetiştirme kursları</li> <li>✓ Okul gezileri</li> <li>✓ Seçmeli ders işlemleri</li> <li>✓ Öğrenci işleri (kayıt ve nakil )</li> <li>✓ Öğretmen ders programları</li> <li>✓ Okul aile birliği işlemleri</li> <li>✓ Öğrenci burs işlemleri</li> <li>✓ Merkezi sınav işlemleri (öğrenci-öğretmen )</li> <li>✓ Öğrenci izin işlemleri ve e okul devamsızlık girişi</li> <li>✓ Taşınır mal işlemleri</li> <li>✓ Sosyal kulüp faaliyetleri</li> <li>✓ Öğretmen mesleki çalışmaları</li> <li>✓ Sosyal kültürel sportif yarışmalar</li> <li>✓ Briefing dosyası</li> <li>✓ Öğrenci Davranışlarını Değerlendirme Kurulu Başkanlığı</li> <li>✓ Veli toplantıları</li> <li>✓ Sosyal yardımlar</li> <li>✓ Değerler eğitimi</li> <li>✓ Okul müdürünün vereceği diğer işler</li> </ul>
<p><b>Öğretmenler</b></p>	<p>Okul öncesi ve ilköğretim kurumu öğretmenleri, kendilerine verilen grup/sınıf/şubede eğitim ve öğretim faaliyetlerini, eğitim ve öğretim programında belirtilen esaslara göre planlamak ve uygulamak, ders dışında okuldaki eğitim ve öğretim işlerine etkin bir biçimde katılmak ve bu konularda mevzuatta belirtilen görevleri yerine getirmekle yükümlüdür.</p> <p>Öğretmenler, komisyon üyesi ve gözcü olarak görevlendirildikleri sınav komisyonlarında, okulda yapılan her türlü resmî toplantılar ve mahallî kurtuluş günleri ile millî bayramlarda bulunmak zorundadırlar. Öğretmenlere görevlendirme ve toplantıların zamanı, en az beş gün önceden yazı ile duyurulur. Toplantının gündemi öğretmenlerin de görüşü alınarak hazırlanır. Toplantılar, dersleri aksatmamak üzere çalışma günlerinde yapılır.</p> <p>(8) Okul öncesi eğitim kurumlarında sabah ve ikinci kahvaltısı esnasında çocuklarla birlikte bulunur, grubundaki çocukların düzenli bir şekilde yemek yemelerini sağlar.</p>
<p><b>Yönetim İşleri ve Büro Memuru</b></p>	<ul style="list-style-type: none"> <li>✓ Okulun yazışma ve dosyalama işlemleri</li> <li>✓ Fotokopi işleri</li> <li>✓ DYS-Resmi yazıların takibi</li> <li>✓ Arşiv işlemleri</li> <li>✓ Öğrenci-veli iletişim işlemleri</li> <li>✓ Gerektiğinde hasta öğrenci veli iletişim işlemleri</li> <li>✓ Resmi yazıların öğretmenlere duyurulması</li> <li>✓ Takipli yazıların takibi</li> <li>✓ Okul müdürünün vereceği diğer işler</li> </ul>



**Yardımcı  
Hizmetler  
Personeli**

*Ders saatleri bitiminde sınıf, koridor ve öğretmenler odası vb yerlerdeki;*

1. Pencereler açılır. Yazı tahtası silinir.
2. Sıraların içinde ve üstündeki çöpler toplanır.
3. Çöp kutuları boşaltılır ve yeni poşet takılır.
4. Zemin nemli süpürge ile alınır ve paspaslanır.
5. Sıra, masa, dolap vb yüzeylerin tozları alınır.
6. Pano ve çerçeveler silinir.
7. Lavabo ve tuvaletlerin temizliği yapılır.
8. Kapı ve pencerelerin son kontrolleri yapılır.
9. Gerekli üniteler kilitlenir.

*Ders Saatlerinde diğer birimlerdeki;*

1. Koridorlar ve merdivenler süpürülüp paspaslanır.
2. İdari odaların temizliği yapılır.
3. Tuvaletler deterjanla yıkanıp havalandırılır.
4. Tuvalet kâğıtları takılır.
5. El havluları takılır.
6. Tuvaletlerdeki çöpler dökülüp kovalara poşet takılır.
7. El yıkama köpükleri tamamlanır.
8. Tuvalet aynaları silinir.
9. Tuvalet iç kabin çöpleri dökülüp kovalar poşetlenir.
10. Öğretmenler odası temizlenir, çay makinesi ve bardaklar yıkanır.
11. Okul Bahçesi ve okul bahçesi dış kapı önü ile kaldırımlar süpürülür.
12. Okul Bahçesi zemininde ve ağaçlık alandaki çöpler toplanır.
13. Okul Bahçesindeki çöpler boşaltılır.
14. Kirli görülen koridor duvarları silinir.

**B- HAFTALIK TEMİZLİK PLANI**

1. Yerler; günlük temizliğe ilave olarak deterjanlı suyla yıkanır.
2. Ana giriş kapılarının cam ve çerçeveleri silinir.
3. Depo ve Arşiv gibi kapalı alanlar temizlenip havalandırılır.
4. Atatürk Köşesi, Şehitlik köşesi gibi yerlerin tozu alınır.
5. Kazan dairesi temizlenir.
6. Çiçekler sulanır.

**C- AYLIK TEMİZLİK PLANI**

1. Her ay tüm camlar silinir.
2. Her ay tüm duvarlar silinir.

#### D- YILLIK TEMİZLİK PLANI

1. Sınıflar ve idari odalar badana boya yapılır.
2. Bahçe dış duvarlar boyanır.
3. Bahçe demir parmaklıklar boyanır.
4. Onarımı gerektiren kısımlar elden geçirilir,

Tablo32 Okul/kurum Rehberlik Hizmetleri

Mevcut Kapasite				Mevcut Kapasite Kullanımı ve Performans					
Psikolojik Danışman Norm Sayısı	Görev Yapan Psikolojik Danışman Sayısı	İhtiyaç Duyulan Psikolojik Danışman Sayısı	Görüşme Odası Sayısı	Danışmanlık Hizmeti Alan			Rehberlik Hizmetleri İle İlgili Düzenlenen Eğitim/Paylaşım Toplantısı vb. Faaliyet Sayısı		
				Öğrenci Sayısı	Öğretmen Sayısı	Veli Sayısı	Öğretmenlere Yönelik	Öğrencilere Yönelik	Velilere Yönelik
3	3	-	3	409	22	111	6	21	10

#### 2.7.3. Teknolojik Düzey

Tablo33. Teknolojik Araç-Gereç Durumu

Araç - Gereçler	2021	2022	2023	İhtiyaç
Akıllı Tahta	38	38	38	
Masaüstü Bilgisayar	5	6	6	20
Taşınabilir Bilgisayar	4	6	8	2
Projeksiyon Sayısı	1	1	1	2
TV Sayısı	2	2	2	
Yazıcı Sayısı	6	8	10	4
Fotokopi Makinesi Sayısı	1	1	1	2
İnternet Bağlantı Hızı	24 Mbps	24 Mbps	24 Mbps	24 Mbps

**Tablo34.Fiziki Mekân Durumu**

FIZIKI MEKAN	VAR	YOK	ADEDİ	İHTİYAÇ	AÇIKLAMA
Öğretmen Çalışma Odası	✓		1		
Ekipman Odası	✓		3		
Kütüphane	✓		1		
Rehberlik Servisi	✓		3		
Resim Odası		✓		1	
Müzik Odası		✓		1	
Çok Amaçlı Salon	✓				
Spor Salonu	✓				

**2.7.4. Mali Kaynaklar****Tablo 35. Kaynak Tablosu**

Kaynaklar	2024	2025	2026	2027	2028
GenelBütçe					
OkulAileBirliği	5.050.000,00	7.575.000,00	10.605.000,00	13.256.250,00	15.907.500,00
ÖzelIdare	-	-	-	-	-
KiraGelirleri	200000	300000	400000	500000	600000
DönerSermaye	-	-	-	-	-
DışKaynak/Projeler	100.000	150000	200000	250000	300000
Diğer	3.300.000,00	3.400.000,00	3.500.000,00	3.600.000,00	3.700.000,00
TOPLAM	8.450.000,00	11.425.000,00	14.705.000,00	17.606.250,00	20.307.500,00

**Tablo36.Harcama Kalemler Tablosu**

HarcamaKalemi	Çeşitleri
Personel	Sözleşmeli olarak çalışan personelin (sekretertemizlik, güvenlik) ücret, vergi sigorta vb.giderleri
Onarım	Okul/kurum binası ve tesisatlarıyla ilgili her türlü Küçük onarım; makine,bilgisayar,yazıcıvb.bakımgiderleri
Sosyal-sportif faaliyetler	Etkinlikler ile ilgili giderler
Temizlik	Temizlik malzemeleri alımı
İletişim	Telefon, faks, internet, posta, mesaj giderleri
Kırtasiye	Her türlü kırtasiye ve sarf malzemesi giderleri

Tablo 37. Gelir - Gider Tablosu

YILLAR	2021		2022		2023	
HARCAMAKALEMLERİ	GELİR	GİDER	GELİR	GİDER	GELİR	GİDER
Temizlik	1203139,93	18023,90	2181037,37	94000,23	5175393,80	214095
KüçükOnarım		16272,77		3691		19273
BilgisayarHarcamaları		18945,00		28190		128932,42
BüroMakinalarıHarcamaları						36023,20
Telefon						
SosyalFaaliyetler		10430,20		109728		241028
Kırtasiye				189611		452236
GENEL				157353,87		425220,2

## 2.7.5. İSTATİSTİKİ VERİLER

Tablo 38. Öğrenci ve Sınıf Bilgi Tablosu

Öğrenci Sayısı	Kız	629	Öğretmen Sayısı	Kadın	45
	Erkek	724		Erkek	23
	Toplam	1353		Toplam	68
Derslik Başına Düşen Öğrenci Sayısı	:34	Şube Başına Düşen Öğrenci Sayısı	:34		
Öğretmen Başına Düşen Öğrenci Sayısı	:20	Şube Başına 30'dan Fazla Öğrencisi Olan Şube Sayısı	:33		
Sınıf Kademeleri	5.Sınıf	418	Sınıf Kademeleri	8.Sınıf	287
	6.Sınıf	342		Okuldaki Yabancı Uyruklu Öğrenci Sayısı	39
	7.Sınıf	306		Özel Eğitim Gereksinimli Öğrenci Sayısı	61

Tablo 39. Öğrenci Durumunu Gösterir Tablo

	2021	2022	2023
Genel Mevcut	1150	1246	1353
Ortalama Sınıf Mevcudu	30	33	34
Mevcudu En fazla Olan Sınıf	34	36	40
Mevcudu En Az Olan Sınıf	20	22	21
Kaynaştırma Öğrenci Sayısı	40	52	60

**Tablo 40.Dyk Bilgileri Tablosu**

	2021	2022	2023
<b>Kurs Açılan Dersler</b>	Fen ilimleri Matematik Türkçe Sosyal Bilgiler İnkılap Tarihi İngilizce	Fen ilimleri Matematik Türkçe Sosyal Bilgiler İnkılap Tarihi İngilizce	Fen ilimleri Matematik Türkçe İnkılap Tarihi İngilizce
<b>Katılan Öğrenci Sayısı</b>	518	372	27
<b>Görev Alan Öğretmen Sayısı</b>	24	20	8

**Tablo 41. Akademik Başarı Tablosu**

	2021	2022	2023
<b>Lgs sınavında başarı gösteren öğrenci sayısı/mevcuda oranı</b>	65 %5,7	145 %11,7	85 %6,3
<b>Sınıfını doğrudan geçen öğrenci sayısı/oranı</b>	1070 %93	1180 %94	1300 %96
<b>Sınıf tekrarı yapan öğrenci sayısı/oranı</b>	0	0	0

**Tablo 42. Okulda Yapılan Sosyal Kültürel ve Sanatsal Faaliyetler**

<b>2021</b>	<ul style="list-style-type: none"><li>✓ 29 Ekim Cumhuriyet Bayramı Programı - 55 öğrenci - 8 öğretmen</li><li>✓ 10 Kasım Atatürk'ü Anma Programı - 70 öğrenci-11 öğretmen</li><li>✓ Teknofest - 180 öğrenci - 10 öğretmen</li></ul>
<b>2022</b>	<ul style="list-style-type: none"><li>✓ İlköğretim Haftası - 18 öğrenci -7 öğretmen</li><li>✓ Gaziler Günü - 8 öğrenci - 5 öğretmen</li><li>✓ Ulusal Egemenlik ve Çocuk Bayramı Kutlama Programı - 60 öğrenci 14 öğretmen</li><li>✓ İstanbul'un Kurtuluşu - 20 öğrenci - 6 öğretmen</li><li>✓ Tübitak Bilim Şenliği - 80 Öğrenci - 14 öğretmen</li><li>✓ Kızılay Haftası - 30 öğrenci - 80 Veli - 35 öğretmen</li><li>✓ Dünya Çocuk Hakları Günü - 14 öğrenci - 2 öğretmen</li><li>✓ 8. Sınıf Mezuniyet Töreni - 356 öğrenci - 14 öğretmen - 350 veli</li><li>✓ Sinema Etkinliği - 300 öğrenci - 20 öğretmen</li><li>✓ Lise tanıtım gezileri - 120 öğrenci - 3 öğretmen</li><li>✓ Geri Dönüşüm Sergisi - 85 öğrenci - 2 öğretmen</li></ul>
<b>2023</b>	<ul style="list-style-type: none"><li>✓ Mehmet Akif Ersoy'u Anma - 30 öğrenciler - 5 öğretmen</li><li>✓ Resim Sergisi - 30 öğrenci - 12 veli - 5 öğretmen</li><li>✓ Çanakkale Zaferi Kutlama Programı - 25 öğrenci - 6 Öğretmen</li><li>✓ Dünya Tiyatro Günü 20 öğrenci,1 öğretmen</li><li>✓ Dünya Kadın Hakları Günü - 17 öğrenci - 3 öğretmen</li><li>✓ Trafik Haftası - 20 öğrenci - 1 öğretmen</li><li>✓ Öğretmenler Günü - 40 veli - 47 öğrenci 3 öğretmen</li><li>✓ 8. Sınıf Mezuniyet Töreni - 320 öğrenci - 350 veli - 10 öğretmen</li><li>✓ 10 Kasım Atatürk'ü Anma Programı - 60 öğrenci - 10 öğretmen</li><li>✓ Müze gezisi - 60 öğrenci - 2 öğretmen</li><li>✓ Lise tanıtım gezileri - 100 öğrenci - 3 öğretmen</li></ul>

**Tablo 43. Okul / Kurum Bilimsel Yayınları**

<i>Makale Sahibi</i>	<i>Konu</i>
Serkan Kaynar	Eğitim Kurumlarında Öğretmenlerin Meslekî Tükenmişlik Yaşamalarına Etki Eden Faktörlerin İncelenmesi

**Tablo 44. Okul Spor Kulübü Bilgileri**

<i>Kulüp Adı</i>	<i>Kuruluş Yılı</i>	<i>Aktif Branşlar</i>	<i>Antrenör Sayısı</i>	<i>Lisanslı Öğrenci Sayısı</i>	<i>Başarılar</i>
İBB Kanuni Sultan Süleyman Ortaokulu Spor Kulübü	2024	E-Spor Satranç Voleybol	2	315	Okul Kulüpleri Voleybol İlçe Şampiyonluğu

**Tablo 45. Öğrenci devam durumu**

<i>Öğretim Yılı</i>	<i>Toplam Öğrenci Sayısı</i>	<i>Devamsızlık Nedeniyle Sınıf Tekrarı Yapan Öğrenci Sayısı</i>	<i>Sürekli Devamsız Öğrenci Sayısı</i>	<i>Önceden Devamsız olup Devamı Sağlanan Öğrenci Sayısı</i>
2021-2022	1309	0	27	0
2022-2023	1255	0	23	0
2023-2024	1353	0	22	0

**Tablo 46. Sosyal Kulüp**

<b>2021-2022</b>	<ul style="list-style-type: none"><li>✓ Sağlık Temizlik Beslenme ve Güvenlik Kulübü</li><li>✓ Demokrasi, İnsan Hakları ve Yurttaşlık Kulübü</li><li>✓ Gezi Tanıtma ve Turizm Kulübü</li><li>✓ Kızılay Kulübü</li><li>✓ Trafik Güvenliği ve İlk Yardım Kulübü</li><li>✓ Sosyal Dayanışma ve Yardımlaşma ,Çocuk Esirgeme Kulübü</li><li>✓ Bilim Fen ve Teknoloji Kulübü</li><li>✓ Afete Hazırlık Kulübü</li><li>✓ Kütüphanecilik Kulübü</li><li>✓ Yeşilay Kulübü</li></ul>
<b>2022-2023</b>	<ul style="list-style-type: none"><li>✓ Sağlık Temizlik Beslenme ve Güvenlik Kulübü</li><li>✓ Demokrasi, İnsan Hakları ve Yurttaşlık Kulübü</li><li>✓ Gezi Tanıtma ve Turizm Kulübü</li><li>✓ Kızılay Kulübü</li><li>✓ Trafik Güvenliği ve İlk Yardım Kulübü</li><li>✓ Sosyal Dayanışma ve Yardımlaşma , Çocuk Esirgeme Kulübü</li><li>✓ Bilim Fen ve Teknoloji Kulübü</li><li>✓ Afete Hazırlık Kulübü</li><li>✓ Kütüphanecilik Kulübü</li><li>✓ Yeşilay Kulübü</li></ul>
<b>2023-2024</b>	<ul style="list-style-type: none"><li>✓ AB Projeleri Kulübü</li><li>✓ Bilişim ve İnternet Kulübü</li><li>✓ Afet Hazırlık Kulübü</li><li>✓ Bilim Fen ve Teknoloji Kulübü</li><li>✓ Gezi Tanıtma ve Turizm Kulübü</li><li>✓ Görsel Sanatlar Kulübü</li><li>✓ Hayvanları Sevmeye ve Koruma Kulübü</li><li>✓ Kültür ve Edebiyat Kulübü</li><li>✓ Kütüphanecilik Kulübü</li><li>✓ Sağlık Temizlik Beslenme Kulübü</li><li>✓ Sosyal Dayanışma ve Yardımlaşma, Çocuk Esirgeme Kulübü</li><li>✓ Spor Kulübü</li><li>✓ Tiyatro Kulübü</li><li>✓ Yaratıcı Düşünme Kulübü</li><li>✓ Yayın ve İletişim Kulübü</li><li>✓ Yeşilay Kulübü</li><li>✓ Müzik Kulübü</li></ul>



**Tablo 47. Personel Devam Durumu**

<b>Öğretim Yılı</b>	<b>Toplam Öğretmen Sayısı</b>	<b>Haftalık Ortalama Sevik Sayısı</b>	<b>Alınan Rapor Sayısı</b>	<b>Alınan İzin Sayısı</b>
2021-2022	72	5	75	14
2022-2023	68	10	91	24
2023-2024	68	10	110	25

### **Rehberlik hizmetleri**

Okulumuz Rehberlik Servisi tarafından öğrenci, öğretmen ve velilere yönelik faaliyetler düzenlenmektedir. Veli Akademileri kapsamında okulumuz velileri ile yüz yüze toplantılar gerçekleştirilerek rehberlik hizmeti verilmektedir.

Okulumuz öğrencilerine yönelik anket ve etkinlik çalışmaları belirli aralıklarla Rehberlik Servisi tarafından uygulanmaktadır. Ayrıca öğrencilere bireysel rehberlik hizmeti sunulmaktadır. Anne baba kaybı yaşayan ve parçalanmış aile çocukları Rehberlik Servisi tarafından yakından takip edilmektedir.

8.Sınıf öğrencilerine yönelik yöneltme çalışmaları kapsamında lise tanıtım çalışmaları yürütülerek lise tanıtım gezileri organize edilmekte, LGS sürecinde 8. Sınıf öğrenci ve velilerine bilgilendirme çalışmaları yapılmaktadır.

Özel Eğitime ihtiyacı olan öğrencilerin durumları yakından takip edilerek velileri ile iletişim halinde çalışılmaktadır. Talep eden öğrenci ve velilerine Destek Eğitim Odası hizmeti verilmesi sağlanmaktadır.

Okulumuz öğretmenlerine bilgilendirme seminerleri düzenlenmektedir.

#### **✓ Engelli Öğrenciler İçin Kolaylaştırıcı Çalışmalar**

Okulumuzun girişi engelli girişi için uygun olup ayrıca asansör de bulunmaktadır. Okulumuzda her katta engelli lavaboları da yer almaktadır.

#### **✓ Okulun Dış Çevre Tarafından Düzenlenen Faaliyet Ve Projelere Katılma Ve Bu Projelerden Yararlanma Durumu**

Okulumuz İl ve İlçe Milli Eğitim Müdürlüğü tarafından düzenlenen yarışma ve projelere katılım sağlamaktadır. 2023-2024 Eğitim öğretim yılında Dilimizin Zenginlikleri ve ÇEDES projeleri uygulanmakta olup, şiir, kompozisyon , resim ve sportif yarışmalara katılım sağlanmaktadır. Aynı zamanda Başakşehir Belediyesinin düzenlemiş olduğu İstanbul Gençlik Oyunlarında bir çok müsabakada katılım göstererek derece elde edilmiştir.

#### **✓ Okula ulaşım**

Okulumuz ilçe merkezine uzak konumda olup toplu taşıma çok sık değildir. Öğrenciler yürüyerek, servisle ve velileri aracılığıyla okula ulaşım sağlayabilmektedir.

✓ Fiziki mekânlar

SIRAno	SAYI	BİRİM
1	1	Müdür Odası
2	4	Müdür Yardımcısı Odası
3	1	Öğretmenler Odası
4	3	Rehberlik Odası
5	1	Memur Odası
6	40	Derslik
7	1	Arşiv
8	1	Özel Eğitim Sınıfı
9	1	Sığınak
10	1	Fen ve Teknoloji Laboratuvarı
11	1	Bilişim Teknolojileri Atölyesi
12	1	Akıl ve Zeka Oyunları Atölyesi
13	1	Konferans Salonu (110 kişilik)
14	1	Kütüphane
15	1	Anasınıfı
16	5	Kantin
17	1	Destek Eğitim Odası
18	1	Santral Odası
19	1	Jimnastik Salonu
20	1	Araç gereç odası
21	1	Depo
22	15	Makine dairesi
23	1	Bay - Bayan mescit
24	2	Kat servisi
25	1	Yemekhane (300 Kişilik)
26	1	Spor Odası
27	1	Kapalı Spor Salonu (120 Kişilik Tribün)

2016

✓ **Kantin Ve Yemekhane Hizmetleri**

Okul kantini ihale usulü işletilmektedir. Okulumuzda kantin ve yemekhane mevcuttur ve ihtiyacı karşılamaktadır. Öğrenciler öğle yemeği için eve gitmemekte, kantin ya da yemekhaneden hizmet almaktadır. Kantin ve yemekhaneden gelen kira geliri okul için önemli bir gelir kalemi olup okul ihtiyaçlarını ve personel giderini karşılamakta kullanılmaktadır.

✓ **Isınma Durumu**

Okulumuz doğalgazla ısınmakta olup ısınma tam olarak sağlanmaktadır. Kalorifer görevlisinin kalorifer ateşleme belgesi mevcuttur.

✓ **Sivil Savunma Çalışmaları**

Okulumuzda yer alan yangın tertibatı, yangın tüpü, ikaz alarm zili, elektrik tertibatı düzenli aralıklarla kontrol edilmekte baca ve kalorifer temizliği düzenli olarak yapılmaktadır. Okul genelinde öğrenci, öğretmen ve tüm personelin katıldığı sivil savunma tatbikatları gerçekleştirilmekte, sonuçları Mebbise işlenerek raporları dosyalanmaktadır.

✓ **Diğer araç ve gereçler**

Sınıflarda bulunan akıllı tahtalar derslerde aktif olarak kullanılmaktadır.

✓ **Okulun Yaptığı Benzer Okullarda Olmayan Ya Da Öncülüğünü Okulun Yaptığı Diğer Okullara Da Örnek Olan Çalışmalar, Çevreye Bu Okuldan Yayılan Başarılı Uygulamalar**

Okulumuz bünyesinde çıkardığımız kitaplar diğer okullara da örnek teşkil edecek kalite ve niteliktedir.

✓ **Okulun İş Birliği Yaptığı Kurum Ya Da Kişiler**

Okulumuzda okuma sevgisini aşlamak için yazar buluşmaları düzenlenmekte ve öğrencilerin sevdiği yazarlar okula davet edilerek söyleşi düzenlenmektedir.

✓ **Okulun öncülük ettiği iyi işler**

6 Şubat depremi sonrasında okulumuzda deprem bölgesine yardım amaçlı farklı zamanlarda hijyen malzemesi, kıyafet, oyuncak, yiyecek yardımları toplanarak deprem bölgesine sevki sağlanmıştır.

## 2.8. ÇEVRE ANALİZİ (PESTLE)

Çevre analizinde; okulumuzu etkileyebilecek dışsal değişimler ve eğilimler değerlendirilmiştir. PEST Analizi faktörlerin incelenerek önemli ve hemen harekete geçilmesi gerekenleri tespit etmek ve bu faktörlerin, olumlu veya olumsuz kimleri etkilediğini ortaya çıkarmak için yapılan analizdir. Okulumuz politik, ekonomik, sosyal ve teknolojik alanlardaki çevre değişkenlerini değerlendirmiş, bu değişkenlerin okulun gelişimine nasıl katkı sağlayacağını ya da okul gelişimini nasıl engelleyeceğini belirlenmiştir. Bu değişkenlerden okulumuzun gelişimine katkı sağlayacak olanlar bir fırsat olarak değerlendirilmiştir. Bunun yanı sıra okul gelişimini engelleyebilecek olan değişkenler ise tehdit olarak alınmış ve planlama yapılırken bu tehditler göz önünde bulundurulmuştur. Sosyal faktörler çevrenin sosyokültürel değerleri ve tutumları ile ilgilidir.

**Tablo48.PESTLE Analiz Tablosu**

<b>Politik-Yasal etkenler</b>	<b>Ekonomik etkenler</b>
<p>Okulumuz, Milli Eğitim Bakanlığı politikaları ve Milli Eğitim Bakanlığı 2024–2028 stratejik planlama faaliyetleri ışığında eğitim-öğretim faaliyetlerine devam etmektedir. Öğrencilerini eğitimin merkezine koyan bir yaklaşım sergileyen okulumuz, öğrencilerin yeniliklere açık ve yeniliklerden haberdar, gelişim odaklı olmasını sağlayıcı, önleyici çalışmalarla, risklerden koruyucu politikalar uygulayarak yasal sorumluluklarını en iyi şekilde yerine getirmek için çalışmaktadır.</p>	<ul style="list-style-type: none"><li>✓ Bölgede toplu ulaşımın yaygın olmaması sebebiyle personel bulmakta zorluk yaşanmaktadır</li><li>✓ Okulun bulunduğu çevrenin sosyo-ekonomik düzeyi yüksektir.</li><li>✓ Veli desteğine ihtiyaç yüksektir.</li></ul>
<b>Sosyo-kültürel etkenler</b>	<b>Teknolojik etkenler</b>
<ul style="list-style-type: none"><li>✓ Sosyal medyanın etkisiyle öğrencilerde hızlı, emeksiz, çok para kazanma hevesi gözlemlenmektedir.</li><li>✓ Sosyal medya etkisiyle öğrencilerde olumsuz davranışlarda artış gözlemlenmektedir.</li><li>✓ Velilerin öğrencilerden beklentisi yüksektir.</li><li>✓ Parçalanmış aile sayısı çok fazladır, bazı öğrencilerin bu durumdan olumsuz etkilendiği gözlemlenmektedir.</li><li>✓ Bölgede yabancı uyruklu öğrenci yok denecek kadar azdır.</li></ul>	<ul style="list-style-type: none"><li>✓ Yapay zeka gelişmeleriyle birlikte eğitimde yeni ilerlemeler yaşanacağı düşünülmektedir.</li><li>✓ Okulumuzda etkileşimli tahta kullanma oranı en üst seviyededir.</li><li>✓ Gerektiği takdirde tüm öğretmenlerimiz uzaktan eğitim verebilme konusunda yetkin ve donanımlı durumdadır.</li></ul>
<b>Çevresel Etkenler</b>	
<ul style="list-style-type: none"><li>✓ Okul ortamını ne kadar ağaçlandırsak ta çevremizde artan betonlaşma olumsuz etkilemektedir.</li><li>✓ Çocukların, gelişimlerinde olumsuz sonuçlara neden olan doğal besinler yerine tamamen GDO'lu ürün tüketmeleri söz konusudur.</li><li>✓ Okulumuz bulunduğu konum ve binanın nispeten yeni olması itibarıyla doğal afetten yüksek zarar görme potansiyeli taşımamaktadır.</li><li>✓ Okulumuzun deniz seviyesinden yaklaşık yüz metre yukarıda olması sebebiyle kış ayları soğuk geçmekte ve kuzey cephede bulunduğu için aşırı rüzgar almaktadır.</li></ul>	

## 2.9.GZFT Analizi

Okulumuzun performansını etkileyecek iç ve dış stratejik konuları belirlemek ve bunları yönetebilmek amacıyla gerçekleştirilen durum analizi çalışması kapsamında Stratejik Planlama Ekibi tarafından GZFT Analizi yapılmıştır. İç ve dış paydaşlarla yapılan çalışmalar sonucunda elde edilen görüş ve öneriler ve Stratejik Planlama Ekibi tarafından GZFT Analizine temel girdiyi sağlamıştır. GZFT analizinde ayrıca çevre analizi bulguları, üst politika belgelerinde yer alan amaçlar ve politikalar ile kurumsal sorumluluklar, Okulun önceki dönem stratejik planında da yer alan ilgili amaç ve hedefleri, toplantı Tutanaqları da değerlendirmeye katılmıştır.

Paydaşlarla yapılan çalışmalar ile Stratejik Planlama Ekibi tarafından gerçekleştirilen diğer analizlerin birleştirilmesi neticesinde okulumuzun güçlü ve zayıf yönleri, fırsat ve tehditlerini içeren bir liste oluşturulmuştur.

### 2.9.1. Güçlü ve Zayıf Yönler

Güçlü yönler okul/kurum tarafından kontrol edilebilen, okul/kurumun amaç ve hedeflerine ulaşırken yararlanabileceği, yüksek değer ürettiği ya da başarılı performans gösterdiği ve paydaşların okul/kurumun olumlu içsel özellikleri olarak gördüğü hususlardır.

### 2.9.2. Fırsatlar ve Tehditler

Fırsatlar, okulumuzun kontrolü dışında gerçekleşen ve okulumuza avantaj sağlaması muhtemel olan etkenler ya da durumlardır. Tehditler ise, okulumuzun kontrolü dışında gerçekleşen, olumsuz etkilerinin engellenmesi veya sınırlandırılması gereken unsurlardır.

**Tablo 49.GZFT Listesi**

<b>Güçlü Yönler</b>	<ul style="list-style-type: none"><li>✓ Güvenlik kameralarının olması</li><li>✓ Sınıflarda akıllı tahta ve internet bağlantısının olması</li><li>✓ Öğretmen yönetici iş birliğinin güçlü olması</li><li>✓ Deneyimli öğretmen kadrosunun olması</li><li>✓ Okulun sosyal, kültürel, etkinliklerdeki başarısı</li><li>✓ Okul Aile Birliğinin iş birliğine açık olması</li><li>✓ Okul yönetici ve öğretmenlerinin ihtiyaç duyduğunda İlçe Milli Eğitim Müdürlüğü yöneticilerine ulaşabilmesi</li><li>✓ Liderlik davranışlarını sergileyebilen yönetici ve çalışanların bulunması</li><li>✓ Kendini geliştiren gelişime açık ve teknolojiyi kullanan öğretmenlerin olması</li><li>✓ Ders dışı faaliyetlerin yapılması</li><li>✓ Veli iletişiminin güçlü olması</li><li>✓ Öğretmenlerin arasında iş birliği olması</li></ul>
---------------------	--

<b>Zayıf Yönler</b>	<ul style="list-style-type: none"> <li>✓ Kadrolu hizmetli ve memur personelinin olmaması</li> <li>✓ Öğrenci disiplin anlayışının yetersizliği</li> <li>✓ Okuma alışkanlığının az olması</li> <li>✓ Öğrencilerin ortak bir okul kültürüne sahip olmaması</li> <li>✓ Öğrenci ailelerinde parçalanmış ailelerin çok olması,</li> <li>✓ Okula toplu ulaşımın kolay olmaması</li> </ul>
<b>Fırsatlar</b>	<ul style="list-style-type: none"> <li>✓ İnsan kaynaklarının yeterliliği</li> <li>✓ Hizmet alanların beklenti ve görüşlerinin dikkate alınması</li> <li>✓ Hayırseverlerin varlığı</li> <li>✓ Mülki ve yerel yetkililerle olan olumlu diyalog ve iş birliği</li> <li>✓ Okulumuzun diğer okullar ve kurumlarla iletişiminin güçlü olması</li> <li>✓ Okulumuzun yakınlarında sağlık ocağı bulunması</li> <li>✓ Velilere kısa sürede ulaşılabilmesi</li> </ul>
<b>Tehditler</b>	<ul style="list-style-type: none"> <li>✓ Sosyal medyanın olumsuz etkileri</li> <li>✓ Parçalanmış ailelerin çoğunlukta olduğu sınıflarda sorun yaşanması</li> <li>✓ Medyanın eğitici görevini yerine getirmemesi</li> <li>✓ Öğrencilerin çoğunun servisle gelmesi,</li> <li>✓ Velilerdedersteakılıtahtakullanımınıundersişlenmiyoralgısıyaratması</li> <li>✓ Okumaya zaman ayrılmaması</li> </ul>

**Tablo 50 GZFT Stratejileri**

İç Çevre		Dış Çevre	
Güçlü Yönler	Zayıf Yönler	Fırsatlar	Tehditler
* Öğretmenlerin hizmet içi eğitim alması ve kendini geliştirmesi teşvik edilmelidir	*Veli seminerleri düzenlenerek not kaygısının giderilmesi sağlanmalıdır. *Öğrencilerle kitap okumayı teşvik eden çalışmalar yürütülmelidir.	* Okulun fiziki imkanları çevre imkanları ve veli desteği ile kısa sürede giderilmelidir.	*sosyal medyanın olumsuz etkisini en aza indirmek için velilerle iş birliği yapılmalıdır.

## 2.10. Tespit ve İhtiyaçların Belirlenmesi

Durum analizi çerçevesinde gerçekleştirilen tüm çalışmalardan elde edilen veriler; paydaş anketleri, toplantı tutanakları vs. göz önünde bulundurularak zeta bir bakış geliştirilerek ihtiyaçlar belirlenmiştir.

### 3. GELECEĞE BAKIŞ

#### 3.1.MİSYON

*Öğrencilerimizi araştıran, sorgulayan, iletişime açık, çözüm üreten birey özelliklerine sahip; bilgili, becerili, kendine güvenen bireyler olarak yetiştirmelerini sağlamak; teknolojiyi çağın gereklerine uygun kullanabilen, Atatürk ilkelerine ve ulusal değerlerine bağlı, her türlü şartta başarıya odaklı ve geleceği şekillendirme sorumluluğu alabilecek bireyler olarak yetiştirebilmek*

#### 3.2.VİZYON

*Öğrencilerimizin bu ülkenin geleceğini şekillendirecek bireyler olarak geleceğe hazırlamak, olumsuzluklar karşısında yılmamayı, çözümsüzlüğün değil çözümün bir parçası olmayı hayat felsefesi haline getirmelerine yardımcı olmak, kişilik sahibi, etik değerlerle donatılmış, Türkiye'yi dünya ile yarışır seviyeye getirecek bireyler olarak yetiştirmelerini sağlamaktır.*

#### 3.3. TEMEL DEĞERLER VE İLKELER

- ✓ *Atatürk ilke ve inkılaplarını esas almak.*
- ✓ *Milli Kültür ve değerlere sahip olmak,*
- ✓ *Değişimin ve sürekli gelişimin önemine inanmak.*
- ✓ *Öğrenci, öğretmen ve veli iş birliğinin başarı getireceğine inanmak.*
- ✓ *Öğrencilerimizin geleceğinin bizim geleceğimiz olacağına inanmak.*
- ✓ *Öğrencilerimizin bireysel yeteneklerini dikkate almak.*
- ✓ *Öğrencileri olumlu yönden ele alıp, onları motive etmek.*
- ✓ *Kişisel gelişimin, sosyal ve kültürel gelişimle paralel olduğuna inanmak.*
- ✓ *İlişkilerde pozitif dil kullanmak.*
- ✓ *Türkçe'nin doğru kullanımına özen göstermek.*
- ✓ *Sorumluluk duygusu ve kendine güven bilincini kazandırmak.*

#### 4. AMAÇ, HEDEF VE PERFORMANS GÖSTERGESİ İLE STRATEJİLERİN BELİRLENMESİ

Tablo51.Amaç, Hedef, Gösterge ve Stratejilere İlişkin Kart Şablonu

<b>Amaç1</b>	A1.Öğrencilerine eğitim öğretime etkinkatılımlarıyla donanımlı olarak bir üst öğrenime geçiş sağlanacaktır.								
<b>Hedef1.1</b>	H1.Öğrenme kayıplar önleyici çalışmalar yapılarak azaltılacaktır.								
<b>Performans Göstergeleri</b>	<b>Hedef Etkisi*</b>	<b>Başlangıç Değeri**</b>	<b>1.Yıl</b>	<b>2.Yıl</b>	<b>3.yıl</b>	<b>4.Yıl</b>	<b>5.Yıl</b>	<b>İzleme Sıklığı</b>	<b>Rapor Sıklığı</b>
<b>PG1.1.1</b> Bireğitimve öğretimi lında destekleme ve yetiştirme kurslarının kayıtlı öğrencilerin oranı (%)	%50	0	50	70	90	100	110	Her dönem başı	6 ay
<b>PG1.1.2</b> Destekleme ve yetiştirme kurslarının devameden öğrencilerin katılım sağladığı derslerin not ortalaması	%50	0	75	80	85	90	95	Her dönem sonu	6 ay
<b>Koordinatör Birim</b>	Okul/kurumun idaresi								
<b>İşbirliği Yapılacak Birimler</b>	Rehberlik Servisi Sınıf Rehber Öğretmenleri								
<b>Riskler</b>	1. DYK kursuna katılan öğrencilerde ulaşım sorunu ortaya çıkabilir. 2. Kursa katılan öğrencilerin hazır bulunuşluk seviyeleri farklı olabilir.								
<b>Stratejiler</b>	S1 Öğrencilerin genel derslerdeki kazanım eksiklikleri tespit edilerek destekleme ve yetiştirme kurslarıyla akademik yeterliklerinin artırılması sağlanacaktır. S2 Dijital platformlar aracılığıyla öğrencilerin tamamlayıcı ve destekleyici eğitim almaları sağlanacaktır. S3 DYK'lara yönelik ders içeriklerine katkı sağlayacak etkinlik, okuma vb aktivitelerin zenginleştirilmesi sağlanacaktır. S4 DYK içerikleri öğrencinin hazır bulunuşluk seviyesine göre değerlendirilerek hazırlanacaktır. S5 Öğrencilerinde devamsızlık nedenleri tespit edilerek devamsızlığın nedenleri netleştirilerek derilecektir.								
<b>Maliyet Tahmini</b>	3000TL								
<b>Tespitler</b>	1.Öğrencilerin okul dışı ders desteği aldıkları bu sebeple DYK ihtiyaç hissetmedikleri görülmüştür.								
<b>İhtiyaçlar</b>	1. Kursa katılacak öğrencilerin ulaşım problemi çözülmelidir. 2. Kurslarda öğrenciler seviyelerine göre gruplandırılabilir. 3. Okula aidiyet duygusunun geliştirilmesi gerekmektedir.								



<b>Amaç2</b>	A2.Öğrencilere medeniyetimizin ve insanlığın ortak değerleriyle çağın gereklerine uygun bilgi, beceri, tutum ve davranışlar kazandırılacaktır.								
<b>Hedef2.1</b>	H1.Öğrencilerin akademik başarılarıyla birlikte tasarım ve girişimcilik yönlerini artırmaya yönelik bütüncül çalışmalar yürütülecektir.								
<b>Performans Göstergeleri</b>	<b>Hedef Etkisi*</b>	<b>Başlangıç Değeri**</b>	<b>1.Yıl</b>	<b>2.Yıl</b>	<b>3.yıl</b>	<b>4.Yıl</b>	<b>5.Yıl</b>	<b>İzleme Sıklığı</b>	<b>Rapor Sıklığı</b>
<b>PG1.1.1</b> Matematik dersi yıl sonu puanı ortalaması	%35	74	75	76	78	78	81	Her dönem sonu	Her dönem sonu
<b>PG1.1.2</b> Türkçe dersi yıl sonu puanı ortalaması	%35	74	75	78	82	86	90	Her dönem sonu	Her dönem sonu
<b>PG1.1.3</b> Öğrenci başına okunan kitap sayısı	%30	4	5	6	7	8	9	Her dönem sonu	Her dönem sonu
<b>Koordinatör Birim</b>	Okul İdaresi								
<b>İşbirliği Yapılacak Birimler</b>	Zümre başkanları								
<b>Riskler</b>	1-LGS sınavına hazırlık çalışmaları dolayısıyla veli ve öğrenciler proje ve yarışmalara katılımı vakit kaybı olarak görebilirler.								
<b>Stratejiler</b>	S1 Öğrencilerin kazanım eksiklikleri tespit edilerek destekleme ve yetiştirme kurslarıyla akademik yeterliklerinin artırılması sağlanacaktır. S2Öğrencilerin kompozisyon, resim, şiir vb. yarışmalara katılımları teşvik edilecek, okul içerisinde yapılan yarışmalarda öğrencilerin ödüllendirilmesi sağlanacaktır. S3Okul kütüphanesi zenginleştirilecek, öğrencilerin kitap okumasını teşvik edecek etkinlikler düzenlenecektir. S4Öğrencilerin yerel, ulusal ve uluslararası proje ve yarışmalara katılmaları teşvik edilecektir. S5Öğrencilerin ortaokul 5.sınıflarda yabancı dil ağırlıklı eğitim almaları sağlanacaktır.								
<b>Maliyet Tahmini</b>	10000TL								
<b>Tespitler</b>	Öğrencilerin sayısal derslerde zorluk yaşadığı görülmüştür. Öğrencilerin kitap okuma konusunda isteksiz oldukları görülmüştür.								
<b>İhtiyaçlar</b>	1-Öğrencilerin EBA platformundan daha fazla yararlanması sağlanmalıdır. 2-Okul içerisinde proje ve yarışmalara katılan öğrenciler ödüllendirilmeli ve katılım teşvik edilmelidir								

<b>Amaç3</b>	A3.Eğitim ortamlarının fiziki imkânları geliştirilecektir.								
<b>Hedef3.1</b>	H1.Temel eğitimde okulların niteliğini arttıracak uygulamalara ve çalışmalara yer verilmesi sağlanacaktır.								
<b>Performans Göstergeleri</b>	<b>Hedefe Etkisi*</b>	<b>Başlangıç Değeri**</b>	<b>1.Yıl</b>	<b>2.Yıl</b>	<b>3.yıl</b>	<b>4.Yıl</b>	<b>5.Yıl</b>	<b>İzleme Sıklığı</b>	<b>Rapor Sıklığı</b>
<b>PG1.1.1</b> İyileştirilen fiziki mekân sayısı.	%100	0	2	3	4	5	5	Yıl sonu	Yıl sonu
<b>Koordinatör Birim</b>	Okul idaresi T.C. BAŞAKŞEHİR KAYMAKAMLIĞI								
<b>İşbirliği Yapılacak Birimler</b>	Okul Aile Birliği İBB KANUNU SULTAN SÜLEYMAN ORTAOKULU								
<b>Riskler</b>	Öğrenme ortamlarının geliştirilmesinde ve materyallerin üretilmesinde mali kaynakların yetersizliği nedeniyle çalışmaların yürütülememesi								
<b>Stratejiler</b>	S1Fiziki mekânların iyileştirilmesi için kamu idareleri, belediyeler ve iş verenlerle işbirlikleri yapılacaktır.								
<b>Maliyet Tahmini</b>	200000TL								
<b>Tespitler</b>	Okulun kullanıldıkça eskiyen onarım ve tadilat gerektiren bölümleri düzenli olarak tespit edilerek gerekli çalışmalar yürütülmektedir.								
<b>İhtiyaçlar</b>	Kurumun mali yönden desteklenmesine ihtiyaç vardır								

2016

<b>Amaç4</b>	A4.Okulun eğitimin temel ilkeleri doğrultusunda niteliğini arttırmak amacıyla kurumsal kapasite geliştirilecektir.								
<b>Hedef4.1</b>	H2. Eğitim ve öğretimin sağlıklı ve güvenli bir ortamda gerçekleştirilmesi için okul sağlığı ve güvenliği geliştirilecektir.								
<b>Performans Göstergeleri</b>	<b>Hedefe Etkisi*</b>	<b>Başlangıç Değeri**</b>	<b>1.Y ıl</b>	<b>2.Y ıl</b>	<b>3.y ıl</b>	<b>4.Y ıl</b>	<b>5.Y ıl</b>	<b>İzleme Sıklığı</b>	<b>Rapor Sıklığı</b>
<b>PG1.1.1</b> Bağımlılıkla mücadele ile ilgili konularda eğitim alan öğrenci ve öğretmen sayısı	%50	250	300	350	400	450	500	Her dönem sonu	Her dönem sonu
<b>PG1.1.2</b> Akran zorbalığı ve siber zorbalıkla ilgili konularda eğitim alan öğretmen, öğrenci ve veli sayısı	%50	250	300	350	400	450	500	Her dönem sonu	Her dönem sonu
<b>Koordinatör Birim</b>	Okul İdaresi								
<b>İşbirliği Yapılacak Birimler</b>	Rehberlik servisi Afete Hazırlık Kulübü								
<b>Riskler</b>	1-Tatbikatlar esnasında yaralanmalar meydana gelebilir. 2-Uzmanları tarafından yapılmayan bilgilendirme çalışmaları özendirici ve merak uyandırıcı etki yaratabilir.								
<b>Stratejiler</b>	S1Eğitim ortamlarını sağlıklı ve güvenli yönüne uygun hâle getirilecektir. S2 Öğrenci, öğretmen ve velilerde farkındalık oluşturmak için bağımlılıkla mücadele, akran zorbalığı, siber zorbalık, sağlıklı beslenme ve obezite, hijyen, bulaşıcı hastalıklar ve gıda güvenliği gibi konularda alan uzmanları ile işbirliğinde eğitimler düzenlenecektir.								
<b>Maliyet Tahmini</b>	10000TL								
<b>Tespitler</b>	1-Öğrenci velilerinin çalışan veli olması sebebi ile veli eğitime katılım oranı düşüktür.								
<b>İhtiyaçlar</b>	1-Öğrenci ve velilere uzmanlar tarafından online eğitimler verilmeli ve sertifikalandırılmalıdır								

<b>Amaç5</b>	A5.Ortaokul kademesinde öğrencilerin kaliteli eğitime erişimleri fırsat eşitliği temelinde artırılarak bilişsel, duyuşsal ve fiziksel olarak çok yönlü gelişimleri sağlanacak ve temel hayat becerilerini edinmiş öğrenciler yetiştirilecektir.
<b>Hedef5.1</b>	H5.1Öğrencilerin bilimsel, kültürel, sanatsal, sportif ve toplum hizmeti alanlarında ders dışı etkinliklere katılım oranı artırılabacaktır

<b>Performans Göstergeleri</b>	<b>Hedef Etkisi*</b>	<b>Başlangıç Değeri**</b>	<b>1.Yıl</b>	<b>2.Yıl</b>	<b>3.yıl</b>	<b>4.Yıl</b>	<b>5.Yıl</b>	<b>İzleme Sıklığı</b>	<b>Rapor Sıklığı</b>
<b>PG1.1.1</b> Okulda bir eğitim ve öğretim döneminde bilimsel, kültürel, sanatsal ve sportif alanlarda en az bir faaliyete katılan öğrenci oranı(%)	%50	20	30	40	50	60	70	Sene sonu	Yılda 2
<b>PG1.1.2</b> Bir eğitim ve öğretim yılında yerel, ulusal ve uluslararası proje, yarışma vb. etkinliklere katılan öğrenci oranı (%)	%50	20	30	40	50	60	70	Sene sonu	Yılda 2
<b>Koordinatör Birim</b>	Okul İdaresi								
<b>İşbirliği Yapılacak Birimler</b>	Beden Eğitimi Zümresi, Görsel Sanatlar Zümresi, Türkçe Zümresi								
<b>Riskler</b>	1-Not kaygısı yaşayan veli ve öğrencilerin sosyal faaliyetlere katılma konusunda ön yargısı								
<b>Stratejiler</b>	S1 Her bir öğrencinin bir kulüp faaliyetinde aktif olarak yer alması sağlanarak kulüp faaliyetlerinin etkinliği artırılabacaktır. S2 S3Okulbünyesindeyarışmalardüzenlenecektir. S3 Diğer kurum ve kuruluşlarla iş birliği içerisinde yürütülen bilimsel, sosyal, kültürel, sanatsal ve sportif alanlardaki faaliyetler artırılabacaktır. S4Okulbünyesindeetkinliklerdüzenlenecektir. S5 Öğrencilerin yerel, ulusal ve uluslararası proje ve yarışmalara katılmaları teşvik edilecektir.								
<b>Maliyet Tahmini</b>	50000TL								
<b>Tespitler</b>	Okulumuzda sosyal, kültürel, sportif etkinliklere katılımın olduğu görülmüştür.								
<b>İhtiyaçlar</b>	Öğrencilerin sosyal, kültürel, sportif faaliyetlerde bulunması ve teşvik edilmesi için finansal desteğe ihtiyaç vardır.								

<b>Amaç6</b>	A6.Eğitim ve öğretimin niteliğinin geliştirilmesi sağlanacaktır.								
<b>Hedef6.1</b>	H1.Kurum personelinin mesleki gelişimlerinin artırılması sağlanacaktır.								
<b>Performans Göstergeleri</b>	<b>Hedefe Etkisi*</b>	<b>Başlangıç Değeri**</b>	<b>1.Yıl</b>	<b>2.Yıl</b>	<b>3.yıl</b>	<b>4.Yıl</b>	<b>5.Yıl</b>	<b>İzleme Sıklığı</b>	<b>Rapor Sıklığı</b>
<b>PG1.1.1</b> Hizmet içi eğitim alan yönetici ve öğretmen sayısı	%50	70	75	75	75	75	75	Senede 1	Senede 1
<b>PG1.1.2</b> Yüksek lisans eğitimini sürdüren tamamlayan öğretmen ve yönetici sayısı	%50	5	6	7	8	9	9	Senede 1	Senede 1
<b>Koordinatör Birim</b>	Okul İdaresi								
<b>İşbirliği Yapılacak Birimler</b>	Rehberlik Servisi								
<b>Riskler</b>	Çalışanların motivasyonunu artırmaya yönelik etkili mekanizmaların yeterince olmaması								
<b>Stratejiler</b>	<p>S1Okulyöneticilerininveöğretmenlerinmeslekigelişimihtiyaçlarıtespitedilerekbihtiyaçlarıgidermeyeyönelikbirmeslekigelişimplanuhazırlanacaktır.</p> <p>S2 Okul öğretmenlerinin alanlarında mesleki gelişimlerini ve öğretmenlik yeterliklerini geliştirmek için mahalli ve merkezi düzeyde eğitim almaları sağlanacaktır.</p> <p>S3 Okul yöneticilerinin ve öğretmenlerin dijital platformlar aracılığıyla verilen eğitimlere katılmaları teşvik edilecektir.</p> <p>S5Okulpersonelininmotivasyon,işdoyumuvekurumsalbağlılıkdüzeyleriniartıracakçalışmalar yapılacaktır.</p>								
<b>Maliyet Tahmini</b>	2000TL								
<b>Tespitler</b>	Gelişen teknoloji dolayısıyla her şeyin hızla değişmesine uyum sağlamak için kişisel gelişimin zorunlu hale gelmesi								
<b>İhtiyaçlar</b>	Öğretmenler, okul yöneticileri ve diğer personelin öğrencilere yönelik bilgi, beceri, tutum ve farkındalıklarının geliştirilmesi								

## 5. İZLEME VE DEĞERLENDİRME

Tablo 52. İzleme ve Değerlendirme Şablonu

2024-2025 Eğitim Öğretim Yılı Stratejik Plan İzleme ve Değerlendirme Tablosu					
<b>A1</b>	Öğrencilerin eğitim öğretime etkin katılımlarıyla donanımlı olarak bir üst öğrenime geçişi sağlanacaktır.				
<b>H1.1</b>	Öğrenme kayıpları önleyici çalışmalar yapılarak azaltılacaktır.				
<b>Hedef</b> <b>1.1Performansı</b>	T.C. BAŞAKŞEHİR KAYMAKAMLIĞI <b>İBB KANUNU</b> SULTAN SULEYMAN ORTAOKULU				
<b>Sorumlu Birim</b>	Okul yönetim kadrosu				
<b>Performans Göstergesi</b>	<b>Hedef Etkisi(%)</b>	<b>Plan Dönemi Başlangıç Değeri*(A)</b>	<b>İzleme Dönemindeki Yıl Sonu Hedeflenen Değer(B)</b>	<b>İzleme Dönemindeki Gerçekleşme Değeri (C)</b>	<b>Performans (%) (C-A)/(B-A)</b>
<b>PG1.1.1</b> Bireğitim ve öğretim yılında ders tekrarı ve yetiştirme kurslarının kayıtlı öğrencilerin oranı (%)	50	0	50		
<b>PG1.1.2</b> Destekleme ve yetiştirme kurslarının devam eden öğrencilerin katılım sağladığı derslerin not ortalaması	50	0	75		
<b>Hedefe İlişkin Değerlendirmeler</b>					

## 2024-2025 Eğitim Öğretim Yılı Stratejik Plan İzleme ve Değerlendirme Tablosu

A1	A1.Öğrencilere medeniyetimizin ve insanlığın ortak değerleriyle çağın gereklerine uygun bilgi, beceri, tutum ve davranışlar kazandırılacaktır.				
H1.2	Öğrencilerin akademik başarılarıyla birlikte tasarım ve girişimcilik yönlerini artırmaya yönelik bütüncül çalışmalar yürütülecektir.				
Hedef 1.2 Performansı					
Sorumlu Birim	Okul yönetim kadrosu T.C. BAŞAKŞEHİR KAYMAKAMLIĞI SULTAN SÜLEYMAN ORTAOKULU				
Performans Göstergesi	Hedefe Etkisi (%)	Plan Dönemi Başlangıç Değeri* (A)	İzleme Döneminde ki YılSonu Hedeflenen Değer(B)	İzleme Dönemindeki Gerçekleşme Değeri (C)	Performans (%) $(C-A)/(B-A)$
PG1.2.1 Matematik dersi yıl sonu puanı ortalaması	30	74	75		
PG1.2.2 Türkçe dersi yıl sonu puanı ortalaması	30	74	75		
PG 1.2.6 Öğrenci başına okunan kitap sayısı	40	4	5		

### Hedefe İlişkin Değerlendirmeler

## 2024-2025 Eğitim Öğretim Yılı Stratejik Plan İzleme ve Değerlendirme Tablosu

A2	A2.Eğitim ortamlarının fiziki imkânları geliştirilecektir.
H2.1	H1.Temel eğitimde okulların niteliğini arttıracak uygulamalara ve çalışmalara yer verilmesi sağlanacaktır.

Hedef  
2.1Performans  
1

Sorumlu  
Birim

Okul yönetim kadrosu

Performans Göstergesi	Hedefe Etkisi (%)	Plan Dönemi Başlangıç Değeri*(A)	İzleme Dönemindeki YılSonu Hedeflenen Değer(B)	İzleme Dönemindeki Gerçekleşme Değeri (C)	Performans (%) $(C-A)/(B-A)$
-----------------------	-------------------	----------------------------------	--	---	------------------------------

PG2.1.1 İyileştirilen fiziki mekân sayısı.	100	1	1		
---	-----	---	---	--	--

Hedefe İlişkin Değerlendirmeler



## 2024-2025 Eğitim Öğretim Yılı Stratejik Plan İzleme ve Değerlendirme Tablosu

**A2** A2.Okulun eğitimin temel ilkeleri doğrultusunda niteliğini arttırmak amacıyla kurumsal kapasite geliştirilecektir.

**H2.2** Eğitim ve öğretimin sağlıklı ve güvenli bir ortamda gerçekleştirilmesi için okul sağlığı ve güvenliği geliştirilecektir.

**Hedef 2.2**  
**Performansı**

**Sorumlu**  
**Birim** Okul yönetim kadrosu

<b>Performans Göstergesi</b>	<b>Hedefe Etkisi (%)</b>	<b>Plan DönemiB başlangıç Değeri*(A)</b>	<b>İzleme Dönemindeki YılSonu Hedeflenen Değer(B)</b>	<b>İzleme Dönemindeki Gerçekleşme Değeri (C)</b>	<b>Performans (%) (C-A)/(B-A)</b>
------------------------------	--------------------------	--	---	--	-----------------------------------

**PG2.2.1**  
Bağımlılıkla mücadele ile ilgili konularda eğitim alan öğrenci ve öğretmen sayısı

50

250

300

**PG2.2.2**  
Akran zorbalığı ve siber zorbalıkla ilgili konularda eğitim alan öğretmen, öğrenci ve velis ayısı

50

250

300

**Hedefe İlişkin Değerlendirmeler**

## 2024-2025 Eğitim Öğretim Yılı Stratejik Plan İzleme ve Değerlendirme Tablosu

A3 Ortaokul kademesinde öğrencilerin kaliteli eğitime erişimleri fırsat eşitliği temelinde artırılarak bilişsel, duyuşsal ve fiziksel olarak çok yönlü gelişimleri sağlanacak ve temel hayat becerilerini edinmiş öğrenciler yetiştirilecektir.

H3.1 Öğrencilerin bilimsel, kültürel, sanatsal, sportif ve toplum hizmeti alanlarında ders dışı etkinliklere katılım oranı artırılabacaktır

Hedef3.1 Performansı

Sorumlu Birim Okul yönetim kadrosu

Performans Göstergesi	Hedefe Etkisi(%)	Plan Dönemi Başlangıç Değeri*(A)	İzleme Dönemindeki Dönemindeki YılSonu Hedeflenen Değer(B)	İzleme Dönemindeki Gerçekleşme Değeri (C)	Performans (%) (C-A)/(B-A)
-----------------------	------------------	----------------------------------	--	---	----------------------------

**PG3.1.1** Okulda bir eğitim ve öğretim döneminde bilimsel, kültürel, sanatsal ve sportif alanlarda en az bir faaliyete katılan öğrenci oranı (%)

50

20

30

**PG3.1.3** eğitim ve öğretim yılında yerel, ulusal ve uluslararası proje, yarışma vb. etkinliklere katılan öğrenci oranı (%)

50

20

30

**Hedefe İlişkin Değerlendirmeler**

## 2024-2025 Eğitim Öğretim Yılı Stratejik Plan İzleme ve Değerlendirme Tablosu

A3	Eğitim ve öğretimi niteliğinin geliştirilmesini sağlayacaktır.				
H3.2	Kurum personelinin mesleki gelişimlerinin artırılması sağlayacaktır.				
Hedef3.2 Performansı					
Sorumlu Birim	Okul yönetim kadrosu				
Performans Göstergesi	Hedefe Etkisi(%)	Plan Dönemi Başlangıç Değeri*(A)	İzleme Dönemindeki YılSonu Hedeflenen Değer(B)	İzleme Dönemindeki Gerçekleşme Değeri (C)	Performans (%) $(C-A)/(B-A)$
PG3.2.1 Hizmet içi eğitim alan yönetici ve öğretmen sayısı	50	70	75		
PG3.2.7 Yüksek lisans eğitimini sürdüren/ tamamlayan öğretmen ve yönetici sayısı	50	5	6		
<b>Hedefe İlişkin Değerlendirmeler</b>					

T.C.  
BAŞAKŞEHİR KAYMAKAMLIĞI  
BAŞAKŞEHİR İLÇE MİLLÎ EĞİTİM MÜDÜRLÜĞÜ  
İBB KANUNİ SULTAN SÜLEYMAN ORTAOKULU MÜDÜRLÜĞÜ

2024 – 2028 STRATEJİK PLANI

OKUL/KURUM STRATEJİ GELİŞTİRME KURULU			
SIRA	AD- SOYAD	UNVAN	İMZA
1	Ersin ÇABUCAK	Okul Müdürü	
2	Serkan KAYNAR	Müdür Yardımcısı	
3	Meral FİDAN	Öğretmen	
4	Sema Nur BİLGİN	Öğretmen	
5	Sümeyya AKSÜT	Okul Aile Birliği Başkanı	

OKUL/KURUM STRATEJİK PLANLAMA EKİBİ			
SIRA	AD- SOYAD	UNVAN	İMZA
1	Murat KILIÇ	Müdür Yardımcısı	
2	Turhan KUŞKONMAZ	Öğretmen	
3	Deniz ŞİMŞEK	Öğretmen	
4	Duruşan KOCABAŞ	Öğretmen	
5	Samet ŞİRİN	Öğretmen	
6	Faruk YILDIZ	Öğretmen	
7	Murat KARTAL	Öğretmen	
8	Sibel TOPALOĞLU	Veli	
9			
10			

ONAY  
AHMET GÖSKÜN  
İLÇE MİLLÎ EĞİTİM MÜDÜRÜ

